

ФОП ЛЕВ РОМАНА ЛЮБОМИРІВНА
82435, Львівська область, Стрийський район,
с. Грабовець, вул. Лопатинського, 81
РНОКПП 3031305281
Тел. +38(068)-772-65-41; e-mail: roma678lev1@gmail.com



ЗВІТ
*про стратегічну екологічну оцінку
детального плану території
земельних ділянок, що перебувають
у власності Онушканич Г. В. та Пилип І. А.
з метою зміни цільового призначення
за межами с. Підмонастир
Бібрської міської ради*

Керівниця проєкту:

Романа ЛЕВ

ЗМІСТ

Вступ

1. Зміст та основні цілі документа державного планування, його зв'язок з іншими документами державного планування
2. Характеристика поточного стану довкілля, у тому числі здоров'я населення, та прогнозні зміни цього стану, якщо документ державного планування не буде затверджено
3. Характеристика стану довкілля, умов життєдіяльності населення та стану його здоров'я на територіях, які ймовірно зазнають впливу
4. Екологічні проблеми, у тому числі ризики впливу на здоров'я населення, які стосуються документа державного планування, зокрема щодо територій з природоохоронним статусом
5. Зобов'язання у сфері охорони довкілля, у тому числі пов'язані із запобіганням негативному впливу на здоров'я населення, встановлені на міжнародному, державному та інших рівнях, що стосуються документа державного планування, а також шляхи врахування таких зобов'язань під час підготовки документа державного планування
6. Опис наслідків для довкілля, у тому числі для здоров'я населення, у тому числі вторинних, кумулятивних, синергічних, коротко-, середньо- та довгострокових (1, 3-5 та 10-15 років відповідно, а за необхідності - 50-100 років), постійних і тимчасових, позитивних і негативних наслідків
7. Заходи, що передбачається вжити для запобігання, зменшення та пом'якшення негативних наслідків виконання документа державного планування
8. Обґрунтування вибору виправданих альтернатив, що розглядалися, опис способу, в який здійснювалася стратегічна екологічна оцінка, у тому числі будь-які ускладнення
9. Заходи, передбачені для здійснення моніторингу наслідків виконання документа державного планування для довкілля, у тому числі для здоров'я населення
10. Опис ймовірних транскордонних наслідків для довкілля, у тому числі для здоров'я населення (за наявності)
11. Резюме нетехнічного характеру інформації

ВСТУП

Відповідно до Закону України «Про охорону навколишнього природного середовища» основними принципами охорони навколишнього природного середовища є:

- пріоритетність вимог екологічної безпеки, обов'язковість додержання екологічних нормативів та лімітів використання природних ресурсів при здійсненні господарської, управлінської та іншої діяльності;
- гарантування екологічно безпечного середовища для життя і здоров'я людей;
- запобіжний характер заходів щодо охорони навколишнього природного середовища;
- екологізація матеріального виробництва на основі комплексності рішень у питаннях охорони навколишнього природного середовища, використання та відтворення відновлюваних природних ресурсів, широкого впровадження новітніх технологій;
- збереження просторової та видової різноманітності і цілісності природних об'єктів і комплексів;
- науково обґрунтоване узгодження екологічних, економічних та соціальних інтересів суспільства на основі поєднання міждисциплінарних знань екологічних, соціальних, природничих і технічних наук та прогнозування стану навколишнього природного середовища;
- обов'язковість оцінки впливу на довкілля;
- гласність і демократизм при прийнятті рішень, реалізація яких впливає на стан навколишнього природного середовища, формування у населення екологічного світогляду;
- науково обґрунтоване нормування впливу господарської та іншої діяльності на навколишнє природне середовище;
- безоплатність загального та платність спеціального використання природних ресурсів для господарської діяльності;
- компенсація шкоди, заподіяної порушенням законодавства про охорону навколишнього природного середовища;
- вирішення питань охорони навколишнього природного середовища та використання природних ресурсів з урахуванням ступеня антропогенної зміненості територій, сукупної дії факторів, що негативно впливають на екологічну обстановку;
- поєднання заходів стимулювання і відповідальності у справі охорони навколишнього природного середовища;

- вирішення проблем охорони навколишнього природного середовища на основі широкого міждержавного співробітництва;
- встановлення екологічного податку, рентної плати за спеціальне використання води, рентної плати за спеціальне використання лісових ресурсів, рентної плати за користування надрами відповідно до Податкового кодексу України;
- врахування результатів стратегічної екологічної оцінки.

Саме стратегічна екологічна оцінка стратегій, планів і програм дає можливість зосередитися на всебічному аналізі можливого впливу планованої діяльності на довкілля та використовувати результати цього аналізу для запобігання або пом'якшення екологічних наслідків у процесі стратегічного планування.

Закон України «Про стратегічну екологічну оцінку» був ухвалений Верховною Радою України 20 березня 2018 року та 10 квітня 2018 року підписаний Президентом України. Даний Закон вступив в дію з 12 жовтня 2018 року та встановлює в Україні механізм стратегічної екологічної оцінки (СЕО), який діє в країнах Європейського Союзу та передбачає, що всі документи державного планування повинні проходити стратегічну екологічну оцінку з урахуванням необхідних імовірних ризиків тих чи інших дій для довкілля.

Метою стратегічної екологічної оцінки є сприяння сталому розвитку шляхом забезпечення охорони довкілля, безпеки життєдіяльності населення та охорони його здоров'я, інтегрування екологічних вимог під час розроблення та затвердження документів державного планування.

Відповідно до Закону України «Про стратегічну екологічну оцінку» стратегічна екологічна оцінка здійснюється на основі принципів законності та об'єктивності, гласності, участі громадськості, наукової обґрунтованості, збалансованості інтересів, комплексності, запобігання екологічній шкоді, довгострокового прогнозування, достовірності та повноти інформації у проєкті документа, міжнародного екологічного співробітництва.

Основними міжнародними правовими документами щодо СЕО є Протокол про стратегічну екологічну оцінку (Протокол про СЕО) до Конвенції про оцінку впливу на навколишнє середовище у транскордонному контексті (Конвенція ЕСПО), ратифікований Верховною Радою України (№ 562-VIII від 01.07.2015), та Директива 2001/42/ЄС про оцінку впливу окремих планів і програм на навколишнє середовище, імплементація якої передбачена Угодою про асоціацію між Україною та ЄС.

01.01.2020 року відбулося введення в дію Закону України «Про Основні засади (стратегію) державної екологічної політики України на період до 2030 року», згідно якого метою державної екологічної політики є досягнення доброго стану довкілля шляхом запровадження екосистемного підходу до всіх напрямів соціально-економічного розвитку України з метою забезпечення конституційного права кожного громадянина України на чисте

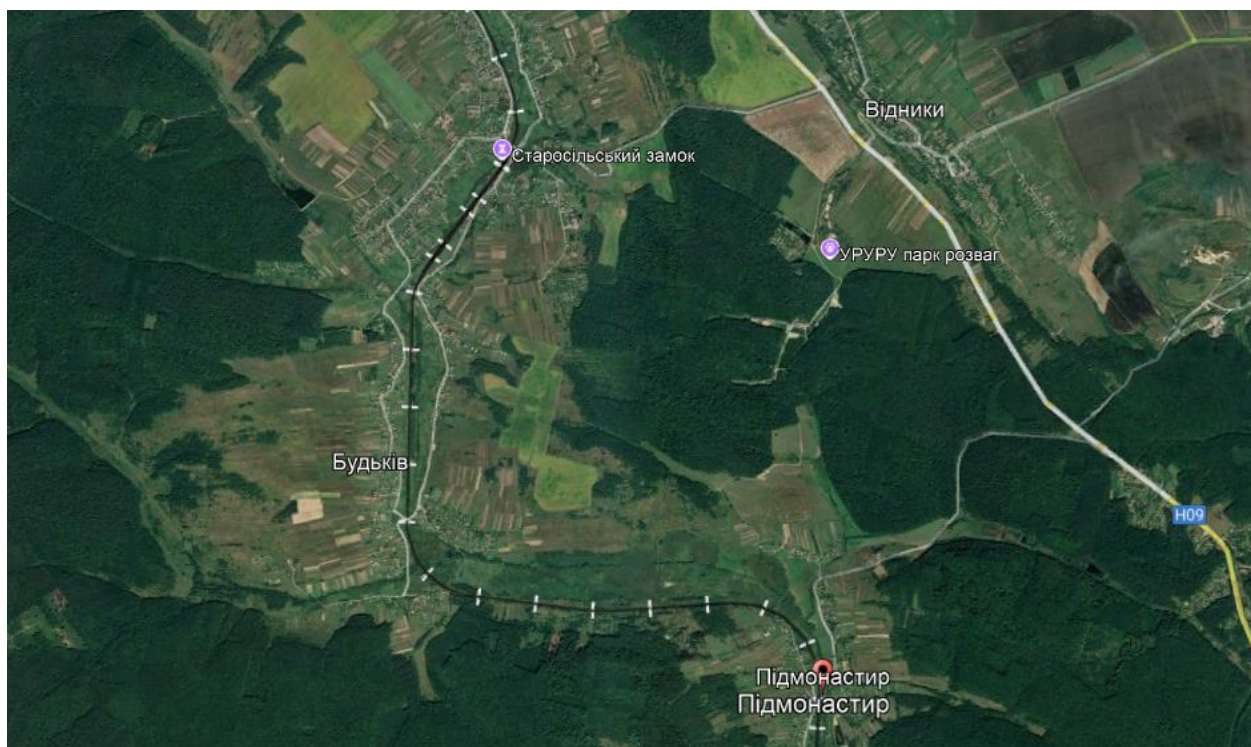
та безпечно довкілля, впровадження збалансованого природокористування і збереження та відновлення природних екосистем.

Бібрська міська рада проводить стратегічну екологічну оцінку детального плану території земельних ділянок, що перебувають у власності Онушканич Г. В. та Пилип І. А. з метою зміни цільового призначення за межами с. Підмонастир Бібрської міської ради, що розробляється на виконання рішення Бібрської міської ради № 4743 від 06.10.2023 року.

В процесі проведення стратегічної екологічної оцінки проекту вказаного детального плану території Бібрська міська рада керувалась Наказом Міндовкілля № 705 від 18.10.2023 «Про затвердження Методичних рекомендацій щодо здійснення стратегічної екологічної оцінки містобудівної документації».

При підготовці даного звіту враховано лист Департаменту екології та природних ресурсів ЛОДА № 31-6458/0/2-24 від 03.10.2024 року, лист Департаменту охорони здоров'я ЛОДА № 22-3732/0/2-24 від 30.09.2024 року (додаток – лист ДУ «Львівський ОЦКПХ МОЗ» № 3284/03 від 27.09.2024 року). У встановленому чинним законодавством України порядку інших звернень, зауважень та пропозицій від органів консультування та/чи громадськості не надходило.

У даному звіті використано дані Головного управління статистики у Львівській області з врахуванням того, що у період дії воєнного стану, а також протягом 3 місяців після його завершення офіційна державна статистична інформація, щодо якої неможливо забезпечити відповідну якість, може не поширюватись, а також інші матеріали з відкритих джерел.



1. Зміст та основні цілі документа державного планування, його зв'язок з іншими документами державного планування

Детальний план території земельних ділянок, що перебувають у власності Онушканич Г. В. та Пилип І. А. з метою зміни цільового призначення за межами с. Підмонастир Бібрської міської ради є містобудівною документацією на місцевому рівні, яка призначена для обґрунтування довгострокової стратегії планування, забудови та іншого використання території.

Детальний план території деталізує положення генерального плану населеного пункту або комплексного плану та визначає планувальну організацію і розвиток частини території населеного пункту або території за його межами без зміни функціонального призначення цієї території. Детальний план території розробляється з урахуванням обмежень у використанні земель, у тому числі обмежень використання приаеродромної території, встановлених відповідно до Повітряного кодексу України.

Детальний план території розробляється за рішенням відповідної сільської, селищної, міської ради з метою визначення планувальної організації, просторової композиції і параметрів забудови та ландшафтної організації кварталу, мікрорайону, іншої частини території, призначених для комплексної забудови чи реконструкції, та підлягає стратегічній екологічній оцінці.

Детальні плани територій одночасно з їх затвердженням стають невід'ємними складовими генерального плану населеного пункту та/або комплексного плану.

Детальний план території повинен містити відомості про межі та правові режими всіх режимоутворюючих об'єктів та всіх обмежень у використанні земель (у тому числі обмежень у використанні земель у сфері забудови), встановлених до або під час розроблення проекту.

Детальний план території визначає:

- 1) принципи планувально-просторової організації забудови;
- 2) червоні лінії та лінії регулювання забудови;
- 3) у межах визначеного комплексним планом, генеральним планом населеного пункту функціонального призначення режим та параметри забудови території, розподіл територій згідно з будівельними нормами;
- 4) містобудівні умови та обмеження (у разі відсутності плану зонування території) або уточнення містобудівних умов та обмежень згідно із планом зонування території;
- 5) потребу в підприємствах і закладах обслуговування населення, місця їх розташування;
- 6) доцільність, обсяги, послідовність реконструкції забудови;
- 7) черговість та обсяги інженерної підготовки території;
- 8) систему інженерних мереж;
- 9) порядок організації транспортного і пішохідного руху;

10) порядок комплексного благоустрою та озеленення, потребу у формуванні екомережі;

11) межі прибережних захисних смуг і пляжних зон водних об'єктів (у разі відсутності плану зонування території).

Детальний план території не підлягає експертизі.

Внесення змін до детального плану території допускається за умови їх відповідності комплексному плану (за наявності), генеральному плану населеного пункту та плану зонування території.

У даному проєкті ДПТ опрацьовано планувальне рішення використання території орієнтовною площею 13,8400 га, в т. ч. площа ділянок опрацювання – 4,9223 га.

ДПТ розроблений згідно чинного законодавства України: Земельного Кодексу України, Закону України «Про регулювання містобудівної діяльності», Державних будівельних норм та санітарних правил.

Відповідно до Земельного кодексу України землями сільськогосподарського призначення визнаються землі, надані для виробництва сільськогосподарської продукції, здійснення сільськогосподарської науково-дослідної та навчальної діяльності, розміщення відповідної виробничої інфраструктури, у тому числі інфраструктури оптових ринків сільськогосподарської продукції, або призначені для цих цілей.

Земельні ділянки, призначені для садівництва, можуть використовуватись для закладання багаторічних плодових насаджень, вирощування сільськогосподарських культур, а також для зведення необхідних будинків, господарських споруд тощо.

Земельний кодекс України також визначає, що до земель рекреаційного призначення належать землі, які використовуються для організації відпочинку населення, туризму та проведення спортивних заходів.

До земель рекреаційного призначення належать земельні ділянки зелених зон і зелених насаджень міст та інших населених пунктів, навчально-туристських та екологічних стежок, маркованих трас, земельні ділянки, зайняті територіями будинків відпочинку, пансіонатів, об'єктів фізичної культури і спорту, туристичних баз, кемпінгів, яхт-клубів, стаціонарних і наметових туристично-оздоровчих таборів, будинків рибалок і мисливців, дитячих туристичних станцій, дитячих та спортивних таборів, інших аналогічних об'єктів, а також земельні ділянки, надані для дачного будівництва і спорудження інших об'єктів стаціонарної рекреації.

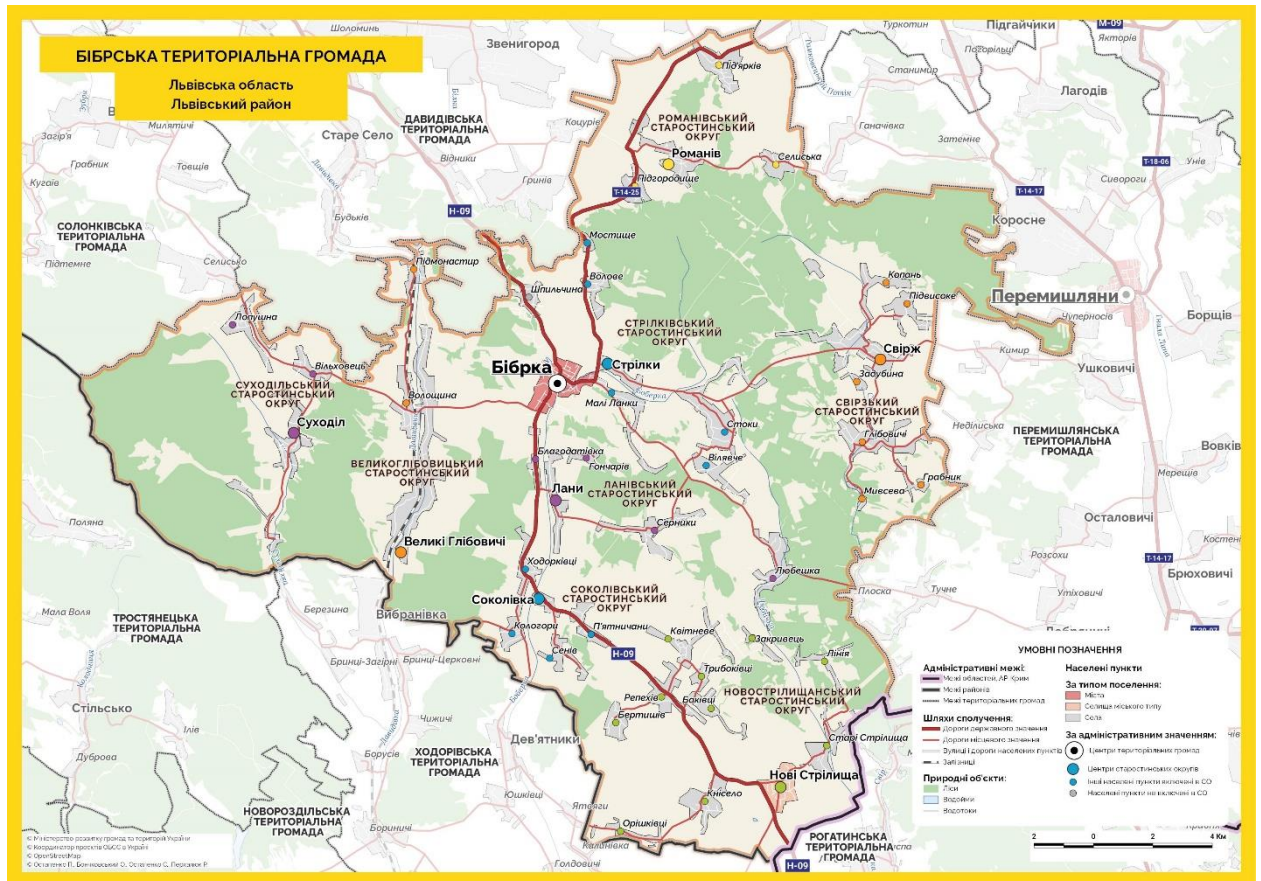
Землі рекреаційного призначення можуть перебувати у державній, комунальній та приватній власності.

На землях рекреаційного призначення забороняється діяльність, що перешкоджає або може перешкоджати використанню їх за призначенням, а також негативно впливає або може вплинути на природний стан цих земель. На таких землях (крім земельних ділянок зелених зон і зелених насаджень міст та інших населених пунктів, навчально-туристських та екологічних

стежок, маркованих трас, земельних ділянок, зайнятих об'єктами фізичної культури і спорту, інших аналогічних об'єктів) допускається будівництво відповідно до чинної містобудівної документації об'єктів житлового та громадського призначення, що не порушують режим використання земель рекреаційного призначення.

2. Характеристика поточного стану довкілля, у тому числі здоров'я населення, та прогнозні зміни цього стану, якщо документ державного планування не буде затверджено

Село Підмонастир входить до складу Бібрської міської територіальної громади, створеної у складі 46 населених пунктів, загальною площею 435,4 кв. км та чисельністю населення 16694 особи.



Чисельність населення с. Підмонастир – близько 390 осіб, площа населеного пункту – 2,69 кв. км.

Клімат. Клімат району розміщення с. Підмонастир – помірно-континентальний, характеризується м'якістю та високою вологістю, з лагідною зимою і досить частими відлигами, ранньою та тривалою весною, помірним теплим літом і теплою осінню.

Клімат даної території формується під впливом загальних і місцевих кліматотворних чинників: сонячної радіації, циркуляції атмосфери, впливу підстиляючої поверхні землі. За своїм географічним положенням досліджуваний район знаходиться під впливом повітряних мас, що прийшли з Атлантики, Арктичного басейну або сформувалися над загальними континентальними територіями Євразії. У холодний період року переважає роль циркуляційного чинника; вплив радіаційного чинника зменшується внаслідок відносно малої висоти сонця над горизонтом, невеликої тривалості дня, значної хмарності. Середня сума атмосферних опадів складає 650/670

мм (зона достатнього зволоження), максимальна їх кількість випадає у червні, липні та серпні. Пересічна температура січня: -4,2/-4,8 °С; липня: +17,4/+18,2 °С. Період у році з температурою понад +10 °С становить 150/160 днів.

Гідрологічна мережа с. Підмонастир сформована річкою Давидівка, правою притокою Лугу (басейн Дністра).



Довжина річки Давидівка – 44 км. Площа басейну – 283 кв. км. Давидівка – типово рівнинна річка, з відрегульованим на окремих ділянках і каналізованим в нижній течії річищем. Найбільші притоки: Суходіллка, Рудка (праві).

Давидівка бере початок на південно-східній околиці Львова, на північний захід від села Давидів. Тече в межах Львівського плато, Львівського Опілля, а біля гирла – Ходорівського Опілля. Впадає до Лугу на південь від Отиневицького ставу.

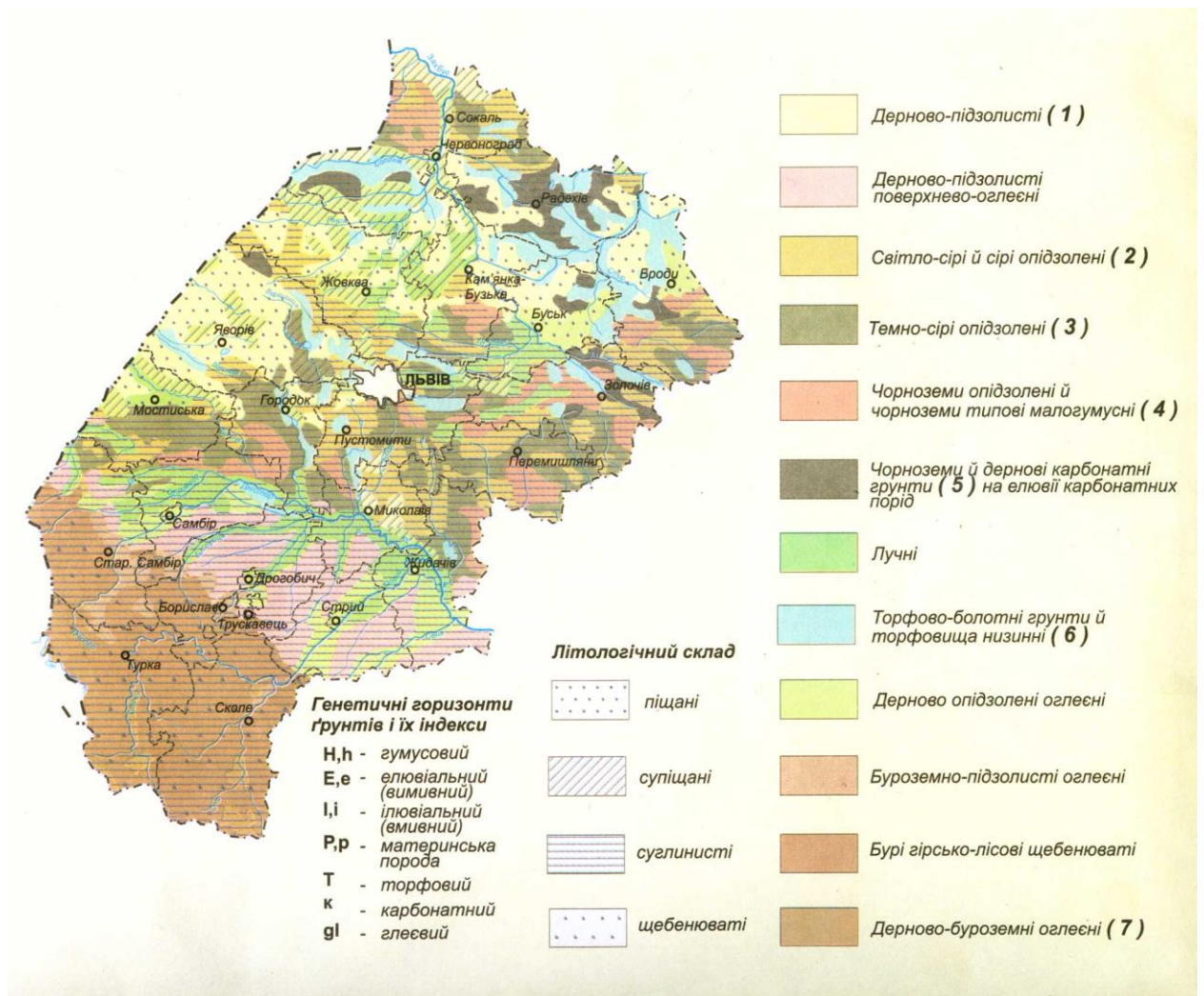
Від витоків до гирла Давидівка протікає через велику кількість сіл і вздовж залізниці Львів – Івано-Франківськ, що зумовлює високий рівень антропогенного забруднення річки.

Геоморфологія та ґрунти. Територія опрацювання в географічному відношенні належить до природної області Волино-Подільської височини,

що являє собою найбільш високу сильно розчленовану частину Подільської височини, особливо його північній уступ – горбогірне пасмо Гологори, що служить головним вододілом між Чорним і Балтійським морями, із складною геологічною будовою.

Тут характерні долинно-балкові форми рельєфу. Гологори сформовані з мергелів, алевритів, пісковиків, пісків і вапняків верхньокрейдяного та пліоценового віку, перекритих головним чином лесоподібними суглинками. Поширені ерозійні процеси.

У ландшафтній структурі переважають місцевості крутосхилих розчленованих горбів і пасом з сірими лісовими ґрунтами на лесоподібних суглинках під грабово-буковими лісами та похилосхилих пасом і увалів із сірими, світло-сірими ґрунтами на лесоподібних суглинках. Подекуди на стрімких схилах південних румбів трапляються ділянки лучно-степової рослинності на дерново-карбонатних ґрунтах (рендзинах). Значна частина площі розорана.



Перемишлянський природно-сільськогосподарський район (ПСГР-04) розташований в південно-східній частині Львівської області і включає землі Перемишлянського, східної частини Миколаївського, південно-східної

частини Бродівського та землі окремих сільських рад Пустомитівського колишніх адміністративних районів.

Загальна площа Перемишлянського ПСГР становить 302,4 тис. га, із них рілля – 134,2 тис. га, багаторічні насадження – 1,0, сіножаті – 13,1, пасовища – 28,3 тис. га.

Район виділяється типовим опільським ландшафтом з горбогірним мезорельєфом. Горби довжиною 10-12 км, витягнуті з північного заходу на південний схід, мають як правило, плоскі вершини (плато), похилі і круті схили (10-20°). Горби складені крейдяними відкладами і пісковиками, зверху перекриті антропогеновими суглинками відносно малої потужності і важкого гранулометричного складу. Підніжжя горбів складені суглинками карбонатними, а на вершинах вони вилуговані. Нижні частини горбів мають значне розчленування балками і покриті дубово-грабовими лісами.

Значне поширення мають середньогорбисті місцевості, які представлені горбами з відносною висотою 30-60 м з аналогічною морфоскульптурою. В заплавах річок поширені алювіальні суглинки і супіски, на яких місцями залягають неглибокі торфовища.

Таким чином, в ландшафті ПСГР чергуються великогорбисті лісові території з середньогорбистими безлісими розораними територіями. Ці два види місцевостей займають близько 80% площі району. Інші території займають заплавні, надзаплавно-терасові і пологосхилові ділянки, які є сільськогосподарськими угіддями.

Структура ґрунтового покриву сільськогосподарських угідь представлена такими агровиробничими групами ґрунтів: ясно-сірі та сірі опідзолені, легкосуглинкові ґрунти; ясно-сірі та сірі опідзолені глеюваті та глейові; темно-сірі опідзолені та реградовані ґрунти; темно-сірі опідзолені та реградовані глейовані; чорноземи опідзолені та реградовані; чорноземи опідзолені глеюваті; лучно-чорноземні ґрунти; лучні та чорноземно-лучні ґрунти; дернові оглеєні ґрунти; лучно-болотні та торфувато-болотні.

Сільськогосподарські угіддя району мають такі середньозважені показники бонітету ґрунтів: рілля – 28, багаторічні насадження – 21, сіножаті – 18, пасовища – 21 бал.

Перемишлянський природно-сільськогосподарський район має другу за величиною площу особливо цінних ґрунтів у провінції, що складає 3,15% всієї ріллі області. Серед особливо цінних ґрунтів понад 50% їх площі займають темно-сірі опідзолені і чорноземи опідзолені глеюваті легко- та середньосуглинкові, решту – чорноземи опідзолені слабореградовані та темно-сірі сильнореградовані легкосуглинкові ґрунти. Середньозважений бал бонітету найнижчий серед лісостепових природно-сільськогосподарських районів і становить лише 41, при ще нижчому балі бонітету всієї ріллі району 28, за рахунок значної еродованості ґрунтів.

Надра. Відсутня інформація про поклади корисних копалин безпосередньо на території опрацювання.

Флора і фауна. За геоботанічним районуванням територія Львівської області поділена між трьома геоботанічними провінціями Європейської широколистяної області. Територія Бібрської громади належить до Східноєвропейської провінції з геоботанічними районами Вороняцьких букових лісів – від Львова до долини р. Ікви; Щирецьких дубових лісів; Миколаївсько-Бережанських дубово-грабових лісів; Бурштинських дубовограбових лісів і частиною Рогатинського Опілля, у якій лежать Пустомитівський, Миколаївський, Перемишлянський, Золочівський і Бродівський колишні адміністративні райони.

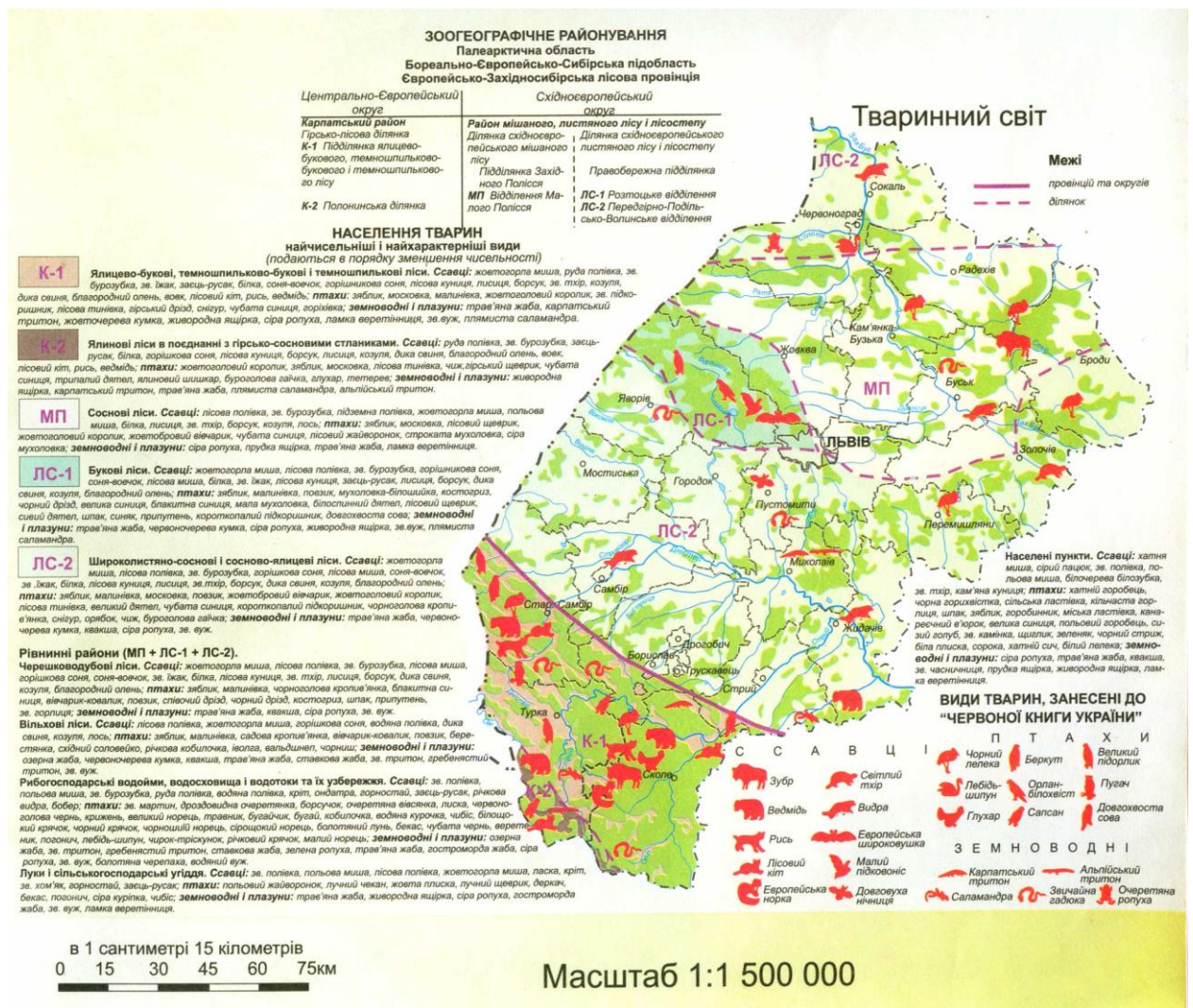


Характерною рисою флори Східноєвропейської провінції є суттєве збільшення степових ксерофільних видів і третинних реліктів. Очевидно, з території провінції уже зник реліктовий вид *Euonymus pana*, під загрозою зникнення знаходяться подільські види – *Aconitum besseranum*, *Anemone laxa*, *Pulsatilla grandis*, *Euphorbia volhynica*, *Hippocrepis comosa*, *Carlina onopordifolia*, *C. cirsioides*, *Festuca pallens*, види роду *Stipa* (*S. capillata*, *S. pennata*, *S. tirsia*) та не менш цінні види – *Chamaecytisus podolicus*, *Ch. blockianus*, *Senecio besseranum*, *Erythronium dens canis*, *Allium strictum*, *Staphylea pinnata*, *Dictamnus albus*, *Saxifraga hirculus* та ін.

Тут ще донині збереглися види родини орхідних, які потребують особливої охорони їх оселищ. Їхнє насіння проростає лише в симбіозі з бактеріями, які часто гинуть у порушених оселищах, тому всі види орхідних належать до охоронних. У районах Львівської області зростає близько 40 видів орхідних.

Як передбачено концепцією сталого розвитку, великий інтерес у справі збереження біорозмаїття становлять малочисельні роди, представлені одним-двома видами, знищення яких є утратою дошкульнішою, ніж утрата виду. На Львівщині родів, представлених одним видом – 159, двома – 23. Найменш чисельними на Львівщині є роди старих філогенетичних груп і реліктових видів третинного і льодовикового періодів. (За К. Малиновським).

На заході України поширено орієнтовно 26500 видів тварин, які належать до підцарства найпростіших (Protozoa), типів губок (Porifera), кишковопорожнинних (Coelenterata), плоских (Plathelminthes), круглих (Nemathelminthes), кільчастих (Annelides), черв'їв, м'якунів (Mollusca), членистоногих (Athropoda), підтипу хребетних (Vertebrata).



До хребетних у складі фауни Львівщини зараховано 341 вид, зокрема: риб та круглоротих – 47, земноводних – 16, плазунів – 8, птахів – 199, ссавців – 71. Представники фауни Львівщини – мобільні види, які активно змінюють свої місця перебування у зв'язку з докорінною трансформацією середовища існування. Саме тому збільнюється видове розмаїття тваринного населення

Львівщини, чимало видів стає рідкісними і їх заносять до Червоної книги України.

У фауні хребетних Львівщини присутні західноєвропейські, східноєвропейські, арктоальпійські, середньоазійські, середземноморські види, що зумовлене розміщенням Львівської області на межі гірських та рівнинних районів, на вододілі річкових систем Балтійського та Чорного морів. У наш час фауна тісно пов'язана не лише з природним середовищем існування, зокрема з територією та рослинністю, а й значним впливом на неї людської діяльності (За К. Татаринов).

Видовий склад представників тваринного світу в межах Львівської області поки-що досить різноманітний, бо для цього існують природні передумови і господарське сприяння. Разом з цим зберігається загальна тенденція до скорочення популяцій, їх вимушеної міграції або зникнення через надмірні природоперетворювальні діяння: масове осушення заболочених територій, інтенсивні лісорозробки, будівництво гребель та ставів, хімізацію сільського господарства, застосування швидкохідної техніки для сінокосіння, оранки, оприскування і т.д.

Хоч живі організми тваринного світу дуже мобільні і, на відміну від рослин, не прикріплені до певного місця, просторове поширення їх має обмеження, що виявляється через зміну загальної чисельності представників виду (популяції), скупченість проживання і зустрічність (За Шаблій О. І., Муха Б. П., Гурин А. В., Зінкевич М. В.).

З ініціативи Держуправління науковцями Інституту екології Карпат НАН України сформовано список видів тварин, занесених до Червоної книги України, які поширені на території Львівської області і підлягають особливій охороні та список тварин, що не занесені до неї, але потребують охорони на регіональному рівні у зв'язку із малочисельністю. На підставі цих списків Держуправлінням розроблено положення про регіонально-рідкісні види, які не занесені до Червоної Книги України, але знаходяться під загрозою зникнення та потребують захисту і охорони в межах Львівської області.

Територія опрацювання знаходиться в зоні зростання широколистяних лісів на переважаючих масивах сірих лісових ґрунтів; серед лісоутворюючих порід наявні дуб, бук, модрина, граб, липа, клен, ясен тощо. В долині р. Давидівка та на луках зростають здебільшого полин, м'ята, лопух, кропива, звіробій, барвінок, пирій, ромашка, борщівник, конюшина, суниця лісова тощо.

Серед місцевої біоти найчастіше зустрічаються заєць сірий, лисиця, ласка, кріт, білка, полівки, землерийки; жаби озерна, трав'яна, деревна (квакша), кумка, ропуха; кажани; горобець хатній, ластівка сільська і міська, сич хатній, качка, синиці велика і блакитна, щиглик, чиж, соловейко, горихвістка, повзик, вівсянка, дикий голуб, зозуля, шпак, дрізд співочий, галка, ворона сіра, сорока, сова сіра, дятел строкатий, шуліка рудий.

Іхтіофауна р. Давидівка переважно представлена такими видами як верховодка, плітка, пічкур, карась, щука, окунь.

Природоохоронні та ландшафтно-рекреаційні території не входять до території опрацювання. В межах ДПТ відсутні території, зарезервовані з метою наступного їх заповідання, об'єкти екомережі, території Смарагдової мережі, водноболотні угіддя міжнародного значення, біосферні резервати програми ЮНЕСКО «Людина і біосфера», об'єкти всесвітньої спадщини ЮНЕСКО, об'єкти лісового фонду.

Об'єкти культурної спадщини на території опрацювання відсутні.

Об'єкт опрацювання та містобудівні умови. Територія опрацювання знаходиться в північно-східній частині села Підмонастир (за межами населеного пункту) та включає 3 земельні ділянки з цільовим призначенням 01.03 Для ведення особистого селянського господарства (кадастрові номери земельних ділянок: 4623381800:02:000:0764; 4623381800:02:000:0767; 4623381800:02:000:0776).

Проектними рішеннями ДПТ передбачається формування 19 земельних ділянок з цільовим призначенням 01.05. Для індивідуального садівництва та 1 земельної ділянки з цільовим призначенням 07.01 Для будівництва та обслуговування об'єктів рекреаційного призначення.

Стан навколишнього середовища на території проєктування можна характеризувати як задовільний.

Прогнозні зміни стану довкілля, якщо ДДП не буде затверджено:

Складові довкілля	Прогнозні зміни стану довкілля, якщо ДДП не буде затверджено
<i>Флора та фауна / Біорізноманіття</i>	Не передбачається змін.
<i>Ґрунти та надра</i>	Не передбачається змін.
<i>Повітря</i>	Не передбачається змін.
<i>Води</i>	Не передбачається змін.
<i>Ландшафт</i>	Не передбачається змін.
<i>Природні території та об'єкти</i>	Не передбачається змін.
<i>Безпека життєдіяльності населення / Здоров'я населення</i>	Відсутність рекреаційних об'єктів не сприятиме оздоровленню населення.
<i>Об'єкти культурної спадщини</i>	Не передбачається змін.

3. Характеристика стану довкілля, умов життєдіяльності населення та стану його здоров'я на територіях, які ймовірно зазнають впливу

Даний проєкт ДПТ розробляється з метою будівництва садівничих будинків, господарських будівель і споруд, а також влаштування відпочинкового комплексу; впливу в тій чи іншій мірі можуть зазнати всі компоненти довкілля.

Номер і функціональне призначення території	Планована зміна призначення території	Розташування	Площа, га
1. Землі сільськогосподарського призначення 30100.0 для ведення особистого селянського господарства (01.03)	01.05 Для індивідуального садівництва (30201.0)	Північно-східна частина с. Підмонастир (за межами населеного пункту)	4,9223
2. Землі сільськогосподарського призначення 30100.0 для ведення особистого селянського господарства (01.03)	07.01 Для будівництва та обслуговування об'єктів рекреаційного призначення (40102.0)		

Атмосферне повітря:

Забруднене атмосферне повітря негативно впливає на здоров'я населення, загострює хронічні хвороби серцево-судинних органів, органів дихання, нервової системи, провокує алергію тощо. Особливо це відчувається в районах житлової забудови, прилеглої до автомагістралей з інтенсивним рухом транспорту (адже тут рівень забруднення повітря значно вищий ніж на територіях, де відповідний рух менш інтенсивний/відсутній, чи у зелених зонах відпочинку населення).

Транспортно-дорожній комплекс – одне з найпотужніших джерел забруднення навколишнього середовища. Гази, які виділяються внаслідок спалювання палива у двигунах внутрішнього згорання, містять більше 200 найменувань шкідливих речовин, у тому числі канцерогени. Нафтопродукти, залишки від стертих шин та гальмівних колодок, сипкі і пилові вантажі,

хлориди, які використовують для посипання доріг взимку, забруднюють придорожні смуги та водні об'єкти.

Вихлопні гази накопичуються у нижніх шарах атмосфери, тобто шкідливі речовини знаходяться в зоні дихання людини. Тому автомобільний транспорт варто віднести до категорії найнебезпечніших джерел забруднення повітря поблизу автодоріг. Відпрацьовані гази двигунів автомобілів містять висококонцентровані токсичні компоненти, що є основними забруднювачами атмосфери. Час, протягом якого шкідливі речовини природним чином зберігаються в атмосфері, оцінюється від десяти діб до півроку.

Близько 20 відсотків забруднюючих речовин, що викидаються в атмосферу стаціонарними джерелами, є мутагенами і несуть загрозу здоров'ю не тільки нинішнього, а й наступних поколінь. Оцінюючи розміри шкоди для здоров'я, необхідно брати до уваги, що хімічне забруднення атмосферного повітря, по-перше, знижує адаптаційні можливості організму і, як наслідок, стійкість до негативних чинників іншої етіології, по-друге, підвищує рівень захворюваності, насамперед органів дихальної системи, і, по-третє, негативно впливає на рівень смертності населення. Дані проведених в Україні досліджень свідчать, що у населення, яке проживає в місцях з інтенсивним забрудненням атмосферного повітря, підвищується кількість імунодефіцитів. Це є однією з причин підвищення рівня інфекційних захворювань, а також відсутності належного ефекту від проведення вакцинації населення. Зростає кількість захворювань на хронічний бронхіт і поширеність бронхіальної астми. У країні спостерігається підвищення рівня онкологічних захворювань. У їх структурі на перші місця вийшли злоякісні новоутворення дихальної системи. Найменшу очікувану тривалість життя при народженні мають жителі міст з розвинутою металургійною та хімічною промисловістю у так званих антропотехногенно-завантажених регіонів, на противагу містам, де такої промисловості немає і через це повітря забруднюється менше.

За даними Державної екологічної інспекції України (<https://www.dei.gov.ua/>), аналіз поточної ситуації з приведення вітчизняних природоохоронних практик із захисту атмосферного повітря у відповідність до стандартів Євросоюзу засвідчує, що комплексність проблематики і відсутність напрацьованих механізмів регулювання екологічного стану атмосферного повітря, які б забезпечували його прогнозовану якість і дотримання природоохоронних стандартів, створює перешкоди перспективі гармонізації природоохоронного законодавства, та встановлює невідповідність вимогам Європейського природоохоронного права. Наразі є нагальна потреба у розробці більш жорстких нормативів на викиди забруднюючих речовин в атмосферне повітря стаціонарними джерелами викидів, а також введення щорічного контролю викидів на токсичність з пересувних джерел.

Також до заходів, які слід впроваджувати на захист атмосферного повітря, можна віднести (<https://sd4ua.org/>):

- мінімізацію та запобігання викидів шкідливих речовин в атмосферу шляхом застосування промисловими підприємствами екологічних фільтрів;
- перехід на експлуатацію екологічного транспорту та техніки;
- контрольовану утилізацію сміття;
- впровадження комплексних «зелених» альтернатив.

Стационарне джерело забруднення атмосфери – підприємство, цех, агрегат, установка або інший нерухомий об'єкт, що зберігає свої просторові координати протягом певного часу і здійснює викиди забруднюючих речовин в атмосферу. Викиди забруднюючих речовин в атмосферне повітря стаціонарними джерелами можуть здійснюватися після отримання дозволу.

Викиди забруднюючих речовин у атмосферне повітря від стаціонарних джерел забруднення (т) - Територія, Забруднюючі речовини, Рік	
	2021
Львівський район	
Викиди забруднюючих речовин - усього	4 428
Діоксид сірки	93
Оксид вуглецю	1 450
Діоксид азоту	861
Метан	1 137
Неметанові леткі органічні сполуки	175
Речовини у вигляді твердих суспендованих частинок	461
Інші	251
У розрахунку на 1 кв.км	0,9
У розрахунку на 1 особу, кг	3,9

Загальний стан атмосферного повітря на території опрацювання можна охарактеризувати як задовільний.

Водні ресурси:

Щодо формування якості води у світі, що визначає безпеку водокористування, то зберігається тенденція в бік її погіршення. Щороку фактично близько 3,5 мільйонів випадків смертей пов'язують з неякісним водопостачанням у зв'язку з недотриманням правил гігієни.

Система питно-господарського водопостачання ґрунтується на переважному використанні незахищених від техногенного забруднення поверхневих вод. Як результат питне водопостачання у Львівській області на 80 % забезпечується з поверхневих джерел, а в окремих регіонах майже на 100 % (*Г. Гринчишин*).

Проблема якості води з кожним роком ускладнюється. Практично всі поверхневі джерела водопостачання Львівщини впродовж останніх десятиліть інтенсивно забруднюються.

Природними джерелами забруднення річок є ерозія ґрунтів, мертва флора та фауна, антропогенними – речовини, що надходять до водних об'єктів в процесі діяльності людини. Великі площі сільськогосподарських угідь піддаються впливу різних обробок пестицидами і добривами, збільшуються території смітників. Багато промислових підприємств скидають стічні води прямо в річки. Стоки з полів також надходять у річки й канали. Забруднюються і підземні води – найважливіший резервуар прісних вод.

Поживні речовини (азот амонійний, азот нітритів, азот нітратів, фосфор фосфатів, загальний фосфор) надходять від точкових джерел забруднення, сільського господарства і дифузних джерел (поверхневого стоку). Збільшення вмісту нітритів і нітратів у поверхневих і підземних водах веде до забруднення питної води і до розвитку деяких захворювань. Дифузні джерела частково природного та антропогенного походження (переважно сільське господарство).

Органічні речовини (розчинений кисень O₂), біохімічне споживання кисню (БСК), перманганатна окиснюваність (ПО), хімічне споживання кисню (БО) надходять через природні та антропогенні джерела забруднення. Особливо концентрація органічних речовин збільшується в літній межений період.

До пріоритетних речовин відносяться нафтопродукти, пестициди (ядохімікати), синтетичні детергенти (миючі засоби), феноли. Вони надходять у водойми з відходами промисловості, побутовими і сільськогосподарськими стічними водами.

В результаті інтенсивної господарської діяльності в давно освоєних регіонах, водні ресурси і надалі зазнають значного антропогенного впливу. В Україні найгостріше його відчують екосистеми малих річок. Бездушне ставлення до малих річок, як до основи формування водного балансу території країни привело до того, що їх використовують як резервуари для скиду стічних вод. Тому велика кількість водотоків знаходиться на різних стадіях деградації, якість в них постійно погіршується, а багатьом з них загрожує повне зникнення. Із збільшенням антропогенного навантаження природна річкова система перетворюється на нову – природно-господарську.

Найбільше впливають на стан і функціонування річкових систем гірничо-видобувна діяльність; забруднення ґрунтів; створення та експлуатація штучних водойм; господарська діяльність в межах заплавно-руслених комплексів; днопоглиблювальні і руслоспрямлювальні роботи; вирубування лісів та інтенсивна господарська діяльність на водозборах.

В останні роки відбувається збільшення забору води з підземних джерел, що в свою чергу призводить до зменшення ґрунтового живлення річок, пониження рівня води в руслах.

Розвиток сільського господарства тривалий час супроводжувався меліоративним осушенням боліт і заболочених угідь, розорюванням заплавених земель та вирубуванням схилових лісів. Недотримання режиму

господарювання в межах прибережних смуг та водоохоронних зон безпосередньо впливає на екологічний та санітарний стан річок. Майже повсюдно на берегах річок розташовані самовільні звалища сміття, не виконується розчищення русел від гілок та повалених дерев, що зменшує водопропускну здатність русел, а в паводкові періоди, в результаті гідравлічного підпрудження, призводить до затоплення земель та будинків на заплавах, руйнування мостів, шляхів і комунікацій (*Тут і далі – за І. Дідич, І. Ковальчук, А. Михнович*).

Водовідведення у поверхневі водні об`єкти (млн куб.м) - Територія, Зміст, Рік		
	2021	2022
Львівський район		
Водовідведення у поверхневі водні об`єкти	114,2	...
забруднені зворотні води	109,3	104,7
нормативно очищені води	1,0	1,9

Захист води від забруднення – одне з найважливіших світових завдань, а ефективне і економічне використання води в промисловості має бути позначено як один з пріоритетів нашої держави (<https://ecolog-ua.com/>). Для цього впроваджуються:

- сучасні підходи до очистки води;
- екологічна відповідальність промислових підприємств в сфері скидання стічних вод;
- контроль складу і властивостей стічних вод;
- моніторинг якості стічних вод.

На території проектування знаходиться штучна водойма – існуюча копанка, що передбачається під реконструкцію та облаштування рекреаційної водойми.

Ґрунти та надра:

Найістотнішими причинами погіршення якості земельних ресурсів в Україні є:

- 1) вторинне засолення ґрунтів;
- 2) підтоплення та висушування земель;
- 3) антропогенно-техногенне забруднення ґрунтів.

Реакція ґрунтового розчину – важливий показник родючості ґрунтів, який істотно впливає на ріст і розвиток рослин та активність мікробіологічних хімічних, біохімічних процесів. Від реакції ґрунту значною мірою залежить засвоєння рослинами поживних речовин ґрунту і добрив, мінералізація органічної речовини, ефективність внесених добрив, урожайність сільськогосподарських культур та його якість. Основною причиною підкислення ґрунтового розчину є відсутність заходів з хімічної

меліорації земель та вирощування рослинницької продукції виключно за рахунок поживних речовин мінеральних добрив. Крім того, більшість ґрунтів Львівщини за своїм складом і властивостями на генетичному рівні схильні до підкислення.

Гумус є найважливішою складовою ґрунту та визначальним показником його родючості. Гумус активізує біохімічні й фізіологічні процеси, посилює обмін речовин і загальний енергетичний рівень процесів у рослинному організмі, сприяє посиленому надходженню в нього елементів живлення, що в кінцевому підсумку супроводжується підвищенням урожаю та поліпшенням його якості. Гумусний стан ґрунтів – матриця, яка визначає всі їхні властивості, в тому числі і всі ґрунтові режими. Тому вміст гумусу в ґрунті є інтегральним показником рівня його потенційної і ефективної родючості. Поліпшення гумусного стану ґрунтів є генеральним напрямком їх родючості та підвищення екологічної стабільності агроландшафтів.

В результаті проведеного аналітичного контролю ґрунтів в межах санітарно-захисних зон та в місцях накопичення відходів підприємств Львівської області слід зазначити, що забруднювачами земельних ресурсів є в основному промислові відходи та накопичувачі побутових відходів (сміттєзвалища, мулові майданчики).

Аналіз ґрунтів з точки зору оцінки якості навколишнього середовища – це кількісне визначення шкідливого (надлишкового) вмісту шкідливих елементів та ступінь забруднення ґрунту, тобто потрапляння в нього різних хімічних речовин, токсикантів, відходів сільськогосподарського і промислового виробництва. Програмою агрохімічної паспортизації земель сільськогосподарського призначення передбачено дослідження ґрунтів на вміст солей важких металів, залишкових кількостей пестицидів (ЗКП), зокрема, ДДТ і його метаболітів та ізомерів ГХЦГ. Ґрунт є основним джерелом їх надходження в продукти харчування, а через них і в організм людини. У багатьох випадках важкі метали містяться у ґрунтах в незначних кількостях і не є шкідливими. Проте, концентрація їх у ґрунті може збільшуватись за рахунок викидів вихлопних газів транспортними засобами, внесення фосфорних та органічних добрив, застосування пестицидів та інших агрохімікатів.

Стійкість ґрунтів до забруднення важкими металами різна і залежить від їх буферності. Ґрунти з високою адсорбційною здатністю і відповідно, високим вмістом глини, а також органічної речовини можуть утримувати ці елементи, особливо у верхніх горизонтах.

Порушення (руйнування) ґрунтів — складний комплекс антропогенних і природних процесів зміни фізико-хімічних і механічних характеристик ґрунту. Як правило, першою причиною порушення ґрунтів є процеси, ініційовані діяльністю людини (це, наприклад, механічна обробка ґрунтів, трансформація шарів землі в будівництві, переуцілювання ґрунтів унаслідок діяльності транспорту, випасання худоби, зрошення або інші зміни режиму ґрунтових і поверхневих вод, забруднення ґрунтів та ін.). Результати цих

первинних змін можуть багаторазово посилюватися під впливом природних чинників, наприклад, вітру, дощових потоків тощо.

Ерозія ґрунтів - це процес захоплення часток ґрунту та їх виношування водою або вітром, а також процес руйнування верхніх, найродючіших шарів ґрунту.

За результатами агрохімічної паспортизації ґрунтів земель сільськогосподарського призначення концентрації найбільш екологічно небезпечних хімічних елементів (свинець, кадмій, ртуть, мідь, цинк) в основному знаходяться на рівні їхніх фонових значень. На відміну від даних щодо високих рівнів забруднення ґрунтів (5-15 ГДК) у промислових містах і промзонах підприємств, у ґрунтах земель сільськогосподарського призначення незначне перевищення ГДК важких металів зустрічаються лише на угіддях, що безпосередньо прилеглі до цих об'єктів. Однак для оцінки небезпеки забруднення ґрунтів земель сільськогосподарського призначення більше значення мають не абсолютні концентрації в них важких металів, а їх накопичення у рослинницькій і тваринницькій продукції (ДУ «Інститут охорони ґрунтів України»).

Земельні ресурси Бібрської ТГ

1.	Землі населених пунктів	8 439,78
2.	За межами населених пунктів	35 060,62
	<i>Розподіл земель за цільовим призначенням</i>	
1.	Землі лісогосподарського призначення	16 052,21
2.	Землі водного фонду	245,49
3.	Землі рекреаційного призначення	31,73
4.	Землі історико-культурного призначення	22,3
5.	Землі житлової та громадської забудови	8 439,78
6.	Землі природно-заповідного фонду та іншого природоохоронного призначення	1,5
7.	Землі промисловості	74,95
8.	Землі сільськогосподарського призначення	13 276,77
9.	Землі запасу	5 355,67

Найбільшою проблемою охорони земельних ресурсів є зменшення вмісту поживних речовин в ґрунтах, водна ерозія, дефляція і недостатня рекультивация порушених земель. Для підвищення родючості ґрунти зорюють дедалі глибше і частіше, вносять в них величезні кількості

мінеральних добрив та пестицидів.

Головними завданнями щодо збереження і поліпшення якості ґрунтів є заходи із запобігання ерозії, підтримання в належному стані діючих осушувальних споруд і будівництво нових, вапнування, внесення науково обґрунтованих норм органічних та мінеральних добрив, недопущення забруднення шкідливими речовинами.

Забруднення ґрунтів відбувається: під час видобутку корисних копалин та при їх збагаченні, внаслідок захоронення відходів виробництва та побутового сміття, під час ведення бойових дій, при проведенні військових навчань, випробувань, внаслідок аварій та катастроф. Ґрунти істотно забруднюються також під час опадів в зонах розсіювання викидів в атмосферу.

Джерелом механічного забруднення ґрунтів може бути несвоєчасна і неякісна санітарна очистка території. Відходи є основним регіональним фактором забруднення навколишнього середовища. Міграція токсичних компонентів призводить до забруднення ґрунтів, поверхневих та підземних вод, атмосферного повітря.

Санітарний стан ґрунтів на території опрацювання можна характеризувати як задовільний.

Поводження з відходами:

Станом на сьогодні спостерігається загальне погіршення екологічної ситуації та виснаження природно-ресурсного потенціалу. Соціально-економічна розбалансованість та негативні зміни у довкіллі вимагають наукового обґрунтування пріоритетів подальшого розвитку. Серед таких першочергових завдань домінуючим є формування нових концептуальних підходів до забезпечення ефективного використання вторинних ресурсів та охорони навколишнього середовища.

Невирішеною екологічною проблемою в Україні залишається санітарне очищення міст та інших поселень від шкідливих побутових відходів і їх утилізація. Щорічно їх накопичується близько 1,5-2 млрд. тонн, і лише 10-15% від цієї кількості використовується в якості вторинних матеріальних ресурсів. Інша частина складається та нагромаджується на звалищах, площа яких сягає понад 160 тис. га.

Полігони для захоронення твердих побутових відходів мають термін використання близько 30 років, нині вони заповнені в середньому на 90% або повністю вичерпали свій ресурс. Відсутні спеціалізовані полігони за видами відходів, що призводить до складування як промислових, так і побутових відходів без сортування на полігонах, переводячи їх в ранг екологічно небезпечних об'єктів.

Фахівці акцентують увагу на необхідності поетапного вирішення питання збиранням, сортуванням і переробкою використаної тари й упаковки, інших елементів твердих побутових відходів, затвердження

нормативної документації щодо маркування полімерної тари та впровадження його на промисловому рівні, що дало б змогу ідентифікувати полімерні відходи й одержувати якіснішу вторинну сировину.

Згідно зі статистичними даними, на території Львівської області налічується понад 219 млн. тонн відходів, з них 36,886 тис. тонн відходів I-III класу небезпеки.

Одним із небезпечних відходів є відпрацьовані джерела енергії: батарейки, акумулятори від телефонів, інших електронних засобів.

ЛЬВІВСЬКА ОБЛАСТЬ			
Утворення та поводження з відходами I-IV класів небезпеки (т) - Зміст, Рік			
	2020	2021	2022
Утворено	3 121 063	3 212 206	2 492 236
Зібрано, отримано	385 249	1 369 105	1 271 398
Утилізовано	403 242	308 581	283 918
Спалено	116 617	118 702	63 584
Передано на сторону	1 116 410	2 453 152	671 855
Видалено у спеціально відведені місця чи об`єкти	1 945 309	2 005 542	2 664 111
Видалено у місця неорганізованого зберігання	-	-	-
Накопичено протягом експлуатації, у місцях видалення відходів на кінець року	282 580 522

Примітки:

2020–2022 рр. – дані сформовані за місцем реєстрації суб`єктів господарської діяльності.

2021р. – дані можуть бути уточнені.

2022р. – інформація сформована на основі фактично поданих підприємствами звітів. Дані можуть бути уточнені.

Утворення та поводження з відходами I-IV класів небезпеки (т) – Територія, Зміст, Рік		
	2019	2020
Перемишлянський район		
Утворено	2 770	3 218
Зібрано, отримано	4 168	6 562
Утилізовано	-	-
Спалено	112	180
Передано на сторону	567	506
Видалено у спеціально відведені місця чи об`єкти	6 140	9 068
Видалено у місця неорганізованого зберігання	-	-
Накопичено протягом експлуатації, у місцях видалення відходів на кінець року	26 757	35 826

Наявні сміттєзвалища відповідають чинним нормативам щодо екологічно безпечного захоронення або утилізації і є джерелами забруднення усіх компонентів довкілля регіону: атмосферного повітря, ґрунтів, поверхневих та підземних вод. Для ефективної оцінки їхнього впливу на довкілля, моделювання і прогнозування екологічної ситуації необхідно

створити кадастр усіх місць накопичення небезпечних відходів з даними про локалізацію, приналежність, період існування, об'єми і класи небезпечних речовин, можливості утилізації або перезахоронення. В останні роки ситуація зрушилася в позитивний бік, оскільки центральна і місцева влади, за фінансової підтримки ЄС, розпочала вивезення й утилізацію особливо небезпечних і токсичних відходів з прикордонних регіонів.

Метою Національної стратегії управління відходами в Україні до 2030 року є створення умов для підвищення стандартів життя населення шляхом впровадження системного підходу до поводження з відходами на державному та регіональному рівні, зменшення обсягів утворення відходів та збільшення обсягу їх переробки та повторного використання.

На території опрацювання стихійні сміттєзвалища відсутні.

Здоров'я населення:

За даними Всесвітньої організації охорони здоров'я, хімічне і біологічне забруднення повітря, води, ґрунтів, шум, антропогенні зміни клімату та зміна екосистем є одними з чинників, які безпосередньо впливають на стан здоров'я людини. Це закономірно, адже вживаючи забруднену воду, споживаючи продукти, вирощені на забруднених землях, щодня вдихаючи забруднене повітря, людина отримує дози різноманітних небезпечних речовин, які накопичуються та негативно впливають на її організм.

Територія і щільність населення (на початок року) - Територія, Рік, Зміст		
	Територія, тис. кв.км	Щільність наявного населення, осіб на 1 кв.км
Львівський район		
2022	5,0	229,2

Кількість живонароджених, померлих і природний приріст (скорочення) населення - Рік, Стать, Тип місцевості, Територія, Зміст			
	Львівський район		
	Живонароджені	Померлі	Природний приріст, скорочення (-)
2021			
чоловіки, осіб			
міська місцевість	3 357	6 573	-3 216
сільська місцевість	1 392	2 448	-1 056
жінки, осіб			
міська місцевість	3 327	6 583	-3 256
сільська місцевість	1 235	2 517	-1 282

Середня очікувана тривалість життя при народженні (років) – Рік, Територія, Тип місцевості, Стать				
	Львівська область			
	міська місцевість		сільська місцевість	
	чоловіки	жінки	чоловіки	жінки
2019	69,43	79,01	66,94	77,89
2020	68,35	77,93	66,03	77,03
2021	67,30	76,18	66,21	76,35

Захворюваність населення на окремі види хвороб (осіб) – Хворі, Хвороби, Територія, Рік			
	Львівська область		
	2020	2021	2022
Хворі з уперше в житті встановленим діагнозом			
ВІЛ-інфіковані	222	166	299
СНІД	98	207	119
Злоякісні новоутворення	7 039	7 614	7 573
Активний туберкульоз	878	958	1 062
Алкоголізм і алкогольні психози
Хворі, які перебували на обліку в медичних закладах на кінець року			
ВІЛ-інфіковані	2 562	2 586	2 899
СНІД	1 357	1 458	1 569
Злоякісні новоутворення	75 704	79 017	75 005
Активний туберкульоз	781	783	752
Алкоголізм і алкогольні психози

Для забезпечення екологічної безпеки в зонах урбанізації та індустріалізації виникає необхідність здійснення постійного контролю та оцінки якості питної води, рослинницької та тваринницької продукції, стану здоров'я населення.

4. Екологічні проблеми, у тому числі ризики впливу на здоров'я населення, які стосуються документа державного планування, зокрема щодо територій з природоохоронним статусом

Основні екологічні проблеми і ризики	Характеристика проблем і ризиків	Територіальна прив'язка	Проектні рішення МД
Забруднення атмосферного повітря	<p>Погіршення якості атмосферного повітря від викидів автотранспорту <i>(середній рівень ймовірності)</i></p> <p>Погіршення якості атмосферного повітря під час проведення будівельно-монтажних робіт <i>(середній рівень ймовірності)</i></p> <p>Погіршення якості атмосферного повітря під час функціонування проєктованих об'єктів <i>(низька ймовірність)</i></p>	Територія в межах та за межами с. Підмонастир	Озеленення / зелені насадження спеціального призначення
Забруднення поверхневих водних об'єктів / забруднення ґрунтових вод	<p>Забруднення підземних вод під час проведення будівельно-монтажних робіт <i>(середній рівень ймовірності)</i></p> <p>Забруднення поверхневих вод під час функціонування проєктованих об'єктів <i>(середній рівень ймовірності)</i></p>	Територія за межами с. Підмонастир	Інженерне забезпечення території / комплекс заходів з інженерної підготовки території, до яких включено вертикальне планування території та поверхневе водовідведення / встановлення та дотримання режиму ВЗ, ПЗС

Основні екологічні проблеми і ризики	Характеристика проблем і ризиків	Територіальна прив'язка	Проектні рішення МД
Вплив на ґрунти	<p>Під час проведення будівельно-монтажних робіт відбуватиметься фізичне переміщення верхніх шарів ґрунту, їх ущільнення, частково привантаження та видалення із заміною, місцями ймовірно до глибини понад 1 м (<i>висока ймовірність</i>)</p> <p>Забруднення ґрунтів під час функціонування проєктованих об'єктів (<i>низька ймовірність</i>)</p>	Територія за межами с. Підмонастир	Інженерне забезпечення території / комплекс заходів з інженерної підготовки території, до яких включено вертикальне планування території та поверхневе водовідведення
Вплив на біорізноманіття	Деструктивні процеси під час проведення будівельно-монтажних робіт та під час функціонування проєктованих об'єктів (<i>низька ймовірність</i>)	Територія в межах та за межами с. Підмонастир	Озеленення / встановлення та дотримання режиму ВЗ, ПЗС
Вплив на здоров'я населення	Ризики техногенної природи: аварії, пожежі тощо (<i>низька ймовірність</i>)	Територія в межах та за межами с. Підмонастир	Рекреація / озеленення / система попередження пожеж/огородження

5. Зобов'язання у сфері охорони довкілля, у тому числі пов'язані із запобіганням негативному впливу на здоров'я населення, встановлені на міжнародному, державному та інших рівнях, що стосуються документа державного планування, а також шляхи врахування таких зобов'язань під час підготовки документа державного планування

Державна стратегія регіонального розвитку на 2021-2027 роки, затверджена постановою Кабінету Міністрів України 5 серпня 2020 р. № 695, є основним планувальним документом для реалізації секторальних стратегій розвитку, координації державної політики у різних сферах, досягнення ефективності використання державних ресурсів у територіальних громадах та регіонах в інтересах людини, єдності держави, сталого розвитку історичних населених місць та збереження традиційного характеру історичного середовища, збереження навколишнього природного середовища та сталого використання природних ресурсів для нинішнього та майбутніх поколінь українців.

У цій Стратегії запроваджено нові підходи до державної регіональної політики у новому плановому періоді, а саме: перехід до територіально спрямованої політики розвитку на основі стимулювання використання власного потенціалу територій, надання підтримки окремим територіям, що характеризуються особливими проблемами соціально-економічного розвитку, високим історико-культурним потенціалом, екологічними умовами та потребами охорони навколишнього природного середовища.

Відповідно до Закону України «Про Основні засади (стратегію) державної екологічної політики України на період до 2030 року» основними засадами державної екологічної політики є:

- збереження такого стану кліматичної системи, який унеможливить підвищення ризиків для здоров'я та благополуччя людей і навколишнього природного середовища;
- досягнення Україною Цілей Сталого Розвитку (ЦСР), які були затверджені на Саміті Організації Об'єднаних Націй зі сталого розвитку у 2015 році;
- сприяння збалансованому (сталому) розвитку шляхом досягнення збалансованості складових розвитку (економічної, екологічної, соціальної), орієнтування на пріоритети збалансованого (сталого) розвитку;
- інтегрування екологічних вимог під час розроблення і затвердження документів державного планування, галузевого (секторального), регіонального та місцевого розвитку та у процесі прийняття рішень про провадження планованої діяльності об'єктів, які можуть мати значний вплив на довкілля;
- міжсекторальне партнерство та залучення заінтересованих сторін;
- запобігання виникненню надзвичайних ситуацій природного і техногенного характеру, що передбачає аналіз і прогнозування

екологічних ризиків, які ґрунтуються на результатах стратегічної екологічної оцінки, оцінки впливу на довкілля, а також комплексного моніторингу стану навколишнього природного середовища;

- забезпечення екологічної безпеки і підтримання екологічної рівноваги на території України, підвищення рівня екологічної безпеки в зоні відчуження;
- забезпечення невідворотності відповідальності за порушення природоохоронного законодавства;
- застосування принципів перестороги, превентивності (запобігання), пріоритетності усунення джерел шкоди довкіллю, «забруднювач платить»;
- відповідальність органів виконавчої влади та органів місцевого самоврядування за доступність, своєчасність і достовірність екологічної інформації;
- стимулювання державою вітчизняних суб'єктів господарювання, які здійснюють скорочення викидів парникових газів, зниження показників енерго- та ресурсоємності, модернізацію виробництва, спрямовану на зменшення негативного впливу на навколишнє природне середовище, у тому числі вдосконалення системи екологічного податку за забруднення довкілля та платежів за використання природних ресурсів;
- упровадження новітніх засобів і форм комунікацій та ефективної інформаційної політики у сфері охорони навколишнього природного середовища.

Станом на сьогодні на Львівщині виконуються наступні екоорієнтовані обласні програми: Програма охорони навколишнього природного середовища на 2021 – 2025 роки; Комплексна програма підвищення енергоефективності, енергозбереження та розвитку відновлюваної енергетики у Львівській області на 2021 – 2025 роки.

Законодавством України громадянам гарантується право загального використання природних ресурсів для задоволення життєво необхідних потреб (естетичних, оздоровчих, рекреаційних, матеріальних тощо) безоплатно, без закріплення цих ресурсів за окремими особами і надання відповідних дозволів, за винятком обмежень, передбачених законодавством України.

Закон України «Про охорону навколишнього природного середовища» визначає, що рекреаційними зонами є ділянки суші і водного простору, призначені для організованого масового відпочинку населення і туризму.

На території рекреаційних зон забороняються:

а) господарська та інша діяльність, що негативно впливає на навколишнє природне середовище або може перешкодити використанню їх за цільовим призначенням;

б) зміни природного ландшафту та проведення інших дій, що суперечать використанню цих зон за прямим призначенням.

У разі необхідності для курортних, лікувально-оздоровчих, рекреаційних та інших окремих районів можуть встановлюватися більш суворі нормативи гранично допустимих концентрацій забруднюючих речовин та інших шкідливих впливів на навколишнє природне середовище.

Місцеві ради, підприємства, установи, організації та громадяни при здійсненні своєї діяльності зобов'язані вживати необхідних заходів щодо запобігання та недопущення перевищення встановлених рівнів акустичного, електромагнітного, іонізуючого та іншого шкідливого фізичного впливу на навколишнє природне середовище і здоров'я людини в населених пунктах, рекреаційних і заповідних зонах, а також в місцях масового скупчення і розмноження диких тварин.

Природні території та об'єкти, що підлягають особливій охороні, утворюють єдину територіальну систему і включають території та об'єкти природно-заповідного фонду, курортні та лікувально-оздоровчі, рекреаційні, водозахисні, полезахисні та інші типи територій та об'єктів, що визначаються законодавством України.

Закон України «Про екологічну мережу України» забезпечує регулювання суспільних відносин у сфері формування, збереження та раціонального, невиснажливого використання екомережі як однієї з найважливіших передумов забезпечення сталого, екологічно збалансованого розвитку України, охорони навколишнього природного середовища, задоволення сучасних та перспективних економічних, соціальних, екологічних та інших інтересів суспільства.

До складових структурних елементів екомережі включаються:

- території та об'єкти природно-заповідного фонду;
- землі водного фонду, водно-болотні угіддя, водоохоронні зони;
- землі лісового фонду;
- полезахисні лісові смуги та інші захисні насадження, які не віднесені до земель лісового фонду;
- землі оздоровчого призначення з їх природними ресурсами;
- землі рекреаційного призначення, які використовуються для організації масового відпочинку населення і туризму та проведення спортивних заходів;
- інші природні території та об'єкти (ділянки степової рослинності, пасовища, сіножаті, луки, кам'яні розсипи, піски, солончаки, земельні ділянки, в межах яких є природні об'єкти, що мають особливу природну цінність);
- земельні ділянки, на яких зростають природні рослинні угруповання, занесені до Зеленої книги України;
- території, які є місцями перебування чи зростання видів тваринного і рослинного світу, занесених до Червоної книги України;
- частково землі сільськогосподарського призначення екстенсивного використання – пасовища, луки, сіножаті тощо;

- радіоактивно забруднені землі, що не використовуються та підлягають окремій охороні як природні регіони з окремим статусом.

Місцеві органи виконавчої влади та органи місцевого самоврядування у сфері формування, збереження та використання екомережі в межах своїх повноважень забезпечують: розроблення та виконання регіональних і місцевих схем та програм розвитку екомережі, проведення необхідних для цього наукових досліджень; надання відповідно до закону фінансової та іншої підтримки власникам і користувачам земельних ділянок, що знаходяться в межах територій та об'єктів екомережі.

Місцеві схеми формування екомережі, програми у сфері формування, збереження та використання екомережі є основою для розроблення усіх видів проєктної документації при здійсненні землеустрою, розробці містобудівної документації, а також здійсненні господарської та іншої діяльності.

Відповідно до Водного кодексу України з метою охорони водності малих річок забороняється:

- змінювати рельєф басейну річки;
- руйнувати русла пересихаючих річок, струмки та водотоки;
- випрямляти русла річок та поглиблювати їх дно нижче природного рівня або перекривати їх без улаштування водостоків, перепусків чи акведуків;
- зменшувати природний рослинний покрив і лісистість басейну річки;
- розорювати заплавні землі та застосовувати на них засоби хімізації;
- проводити осушувальні меліоративні роботи на заболочених ділянках та урочищах у верхів'ях річок;
- надавати земельні ділянки у заплавах річок під будь-яке будівництво (крім гідротехнічних, гідрометричних та лінійних споруд), а також для садівництва та городництва;
- здійснювати інші роботи, що можуть негативно впливати чи впливають на водність річки і якість води в ній.

Водокористувачі та землекористувачі, землі яких знаходяться в басейні річок, забезпечують здійснення комплексних заходів щодо збереження водності річок та охорони їх від забруднення і засмічення.

Закон України «Про оцінку впливу на довкілля» встановлює правові та організаційні засади оцінки впливу на довкілля, спрямованої на запобігання шкоді довкіллю, забезпечення екологічної безпеки, охорони довкілля, раціонального використання і відтворення природних ресурсів, у процесі прийняття рішень про провадження господарської діяльності, яка може мати значний вплив на довкілля, з урахуванням державних, громадських та приватних інтересів. Відповідно до ст. 3 Закону України «Про оцінку впливу на довкілля» здійснення оцінки впливу на довкілля не є обов'язковим у процесі прийняття рішень про провадження планованої діяльності (зміна цільового призначення земельних ділянок; розміщення садової забудови; розміщення об'єктів рекреаційного призначення), якщо не передбачається будівництво житлових кварталів (комплексів багатоквартирних житлових

будинків) та торговельних чи розважальних комплексів поза межами населених пунктів на площі 1,5 гектара і більше та/чи розміщення курортних містечок та готельних комплексів поза межами населених пунктів місткістю не менш як 100 номерів або площею 5 гектарів і більше; курортних містечок та готельних комплексів на територіях та об'єктах природно-заповідного фонду чи в їх охоронних зонах.

Закон України «Про туризм» визначає, що під час містобудівного планування, проєктування, розміщення, будівництва і реконструкції об'єктів містобудування на територіях рекреаційних зон відповідні органи виконавчої влади, власники об'єктів містобудування повинні передбачати максимальну інтеграцію споруджуваних об'єктів до місцевого соціально-економічного, природного та історико-культурного середовища.

Екологізація є науково-обґрунтованою діяльністю людини, суть якої полягає в раціональному використанню природних ресурсів та управлінні процесом взаємодії суспільства з довкіллям.

Окремим напрямком можна виділити екологічність, бережливе ставлення до невідновлюваних ресурсів та використання відновлюваних ресурсів в організації господарської діяльності готельно-ресторанних комплексів. Крім цього усвідомлення свого місця на планеті та впливу на навколишнє середовище, серед населення все поширенішим стає попит на екологічно чисті послуги, тому підприємства готельного та ресторанного господарств повинні враховувати екологічні потреби населення у своїй діяльності.

Основними джерелами забруднення є побутові стоки, недосконалі системи опалення, надмірна забудова, витоштування, неорганізований відпочинок поблизу закладів розміщення та харчування, стихійна розбудова нічліжної бази у приватному секторі, надмірна кількість відвідувачів та ін. Це все впливає на довкілля і веде до забруднення води, повітря, зменшення водних ресурсів, розбалансування клімату, зміни структури ґрунтів, збільшення їх щільності, візуального забруднення, погіршення естетичної цінності.

Протягом останніх десятиріч у різних країнах було розроблено програми, орієнтовані на гармонізацію відносин між туризмом і природним середовищем. Серед них Концепція стійкого (сталого) розвитку туризму ООН-ВТО (UNWTO), Глобальний етичний кодекс туризму, Хартія туризму, а також рекомендації міжнародних туристичних конвенцій і декларацій, які декларують дбайливе та розумне природокористування на засадах сталого розвитку суспільства, а також збереження і збільшення туристичних ресурсів.

Суть екологізації полягає у зведенні до мінімуму негативного впливу туристичної діяльності на навколишнє природне середовище внаслідок споживання значної кількості традиційних енергоресурсів *(За Кім Е.О., Павлова С.І.)*.

Відповідно до ЗУ «Про регулювання містобудівної діяльності» забудова присадибних, дачних і садових земельних ділянок може здійснюватися на підставі будівельного паспорта забудови земельної ділянки. Будівельний паспорт визначає комплекс містобудівних та архітектурних вимог до розміщення і будівництва індивідуального (садибного) житлового будинку, садового, дачного будинку не вище двох поверхів (без урахування мансардного поверху) з площею до 500 квадратних метрів, господарських будівель і споруд, гаражів, елементів благоустрою та озеленення земельної ділянки.

6. Опис наслідків для довкілля, у тому числі для здоров'я населення, у тому числі вторинних, кумулятивних, синергічних, коротко-, середньо- та довгострокових (1, 3-5 та 10-15 років відповідно, а за необхідності - 50-100 років), постійних і тимчасових, позитивних і негативних наслідків

Наслідками для довкілля (прямими чи опосередкованими / вторинними), у тому числі для здоров'я населення, вважаються ймовірні наслідки для флори, фауни, біорізноманіття, ґрунту, клімату, повітря, води, ландшафту, природних територій та об'єктів, безпеки життєдіяльності населення та його здоров'я, матеріальних активів, об'єктів культурної спадщини, а також взаємодія цих факторів.

Кумулятивні наслідки – нагромадження в організмах людей, тварин, рослин різних шкідливих речовин внаслідок тривалої взаємодії.

Синергічні наслідки – сумарний ефект, який полягає у тому, що при взаємодії двох або більше факторів сумарна їх дія суттєво переважає дію кожного окремо.

Затвердження та виконання детального плану території земельних ділянок, що перебувають у власності Онушканич Г. В. та Пилип І. А. з метою зміни цільового призначення за межами с. Підмонастир Бібрської міської ради не призведе до виникнення екологічної небезпеки (дій та процесів, що можуть впливати на стан навколишнього природного середовища, яке внаслідок надмірного забруднення обмежує або виключає можливість життєдіяльності людини та провадження господарської діяльності в цих умовах).

Складова довкілля	Оцінка впливу	Характеристика впливу
<i>Здоров'я населення</i>	+1	<p>Не передбачається прямого негативного впливу на стан здоров'я / захворюваність, умови життєдіяльності населення.</p> <p>Рівні шуму, вібрації, іонізуючого випромінювання не перевищуватимуть норми допустимого впливу при дотриманні вимог чинного законодавства.</p> <p>Рекреація сприяє відновленню сил і здоров'я населення.</p>
<i>Атмосферне повітря</i>	-1	<p>Не передбачається значного збільшення викидів забруднюючих речовин, в т. ч. від автотранспорту, в атмосферне повітря.</p>

<i>Водні ресурси</i>	-1	<p>Не передбачається збільшення обсягів скидів забруднених вод у поверхневі води.</p> <p>Не передбачається негативних змін гідрологічного режиму водних об'єктів та/чи впливу на іхтіофауну.</p>
<i>Відходи</i>	-1	<p>Передбачається незначне збільшення обсягів утворення відходів. Утилізація промислових та/чи побутових відходів здійснюватиметься на підставі договорів, укладених з відповідними ліцензованими організаціями.</p>
<i>Земельні ресурси</i>	-1	<p>Не передбачається системних змін ґрунтового середовища.</p> <p>Порушення ґрунтів можливе під час проведення будівельно-монтажних робіт.</p>
<i>Біорізноманіття</i>	0	<p>Не передбачається прямого негативного впливу на біорізноманіття.</p>
<i>Природоохоронні території</i>	0	<p>Не передбачається прямого негативного впливу на природоохоронні території.</p>
<i>Культурна спадщина</i>	0	<p>Не передбачається впливу на відомі пам'ятки.</p>
<i>Транскордонний вплив</i>	0	<p>Транскордонні наслідки для довкілля, у тому числі для здоров'я населення, - відсутні з огляду на географічне положення ділянки опрацювання та вид планованої діяльності.</p>
<i>Інтереси суміжних територій</i>	0	<p>Інтереси суміжних територій даний документ державного планування не зачіпає.</p>

Територія	Атмосферне повітря	Клімат	Вода	Ґрунти	Природо-охоронні території	Біорізноманіття	Здоров'я
Територія опрацювання	П/СС/М	0	П/СС/М	П/СС/М	0	0	П/КС/М
Територія в межах та за межами населеного пункту	Нп/СС/М	0	Нп/СС/М	Нп/СС/М	0	0	Нп/СС/М

ПОЗНАЧЕННЯ	Пояснення
-2	Значний негативний вплив. Значний негативний вплив слід звести до мінімуму із застосуванням заходів щодо пом'якшення наслідків, щоб він став незначним.
-1	Помірний негативний вплив. Цей вплив є прийнятним.
0	Немає впливу.
+1	Помірний позитивний вплив.
+2	Значний позитивний вплив.
(?)	Значення впливу не може бути оцінено з певністю через відсутність даних про компоненти довкілля, заплановану діяльність або з інших причин.
П/Нп	Прямий / Непрямий
ДС/ СС/КС	Довгостроковий (10-15 років) / Середньостроковий (3-5 років) / Короткостроковий (1 рік)
М/Р	Місцевий / Регіональний
К/С/ТрК	Кумулятивний / Синергічний / Транскордонний

Ймовірність того, що реалізація проєктних рішень даного ДДП призведе до таких можливих впливів на навколишнє природне середовище або здоров'я людей, які самі по собі будуть незначними, але у сукупності матимуть значний сумарний вплив на довкілля, є невеликою.

Планована діяльність не передбачає послаблення правових і економічних механізмів контролю в галузі екологічної безпеки.

7. Заходи, що передбачається вжити для запобігання, зменшення та пом'якшення негативних наслідків виконання документа державного планування

Охорона навколишнього природного середовища, раціональне використання природних ресурсів, забезпечення екологічної безпеки життєдіяльності людини – невід'ємна умова сталого економічного та соціального розвитку України.

Охорона і оздоровлення оточуючого середовища забезпечується комплексом захисних заходів, в основі яких закладена система державних законодавчих актів і нормативна регламентація планування, забудови і благоустрою населених місць. Санітарний та екологічний стан населеного пункту характеризується факторами, які впливають на розвиток житлової та громадської зон, відповідають за комфортність умов проживання населення в існуючій забудові.

Усі заходи щодо втілення планувальних рішень повинні розроблятися з урахуванням природних умов, особливостей проєктованої території, а також існуючого природно-екологічного стану населеного пункту та прилеглих до нього територій. Метою природоохоронної діяльності є нормалізація умов життєдіяльності населення і поліпшення стану природо-територіальних комплексів населеного пункту, що перебувають у кризовому екологічному стані.

Даним проєктом не передбачено розміщення на території ДПТ об'єктів, що можуть здійснювати негативний вплив на умови перебування на ділянці ДПТ. Даним ДПТ передбачено комплексний благоустрій території, а також комплекс заходів з інженерної підготовки території, до яких включено вертикальне планування території та поверхневе водовідведення. Інженерна підготовка території виконується з метою покращення санітарно-гігієнічних умов функціонування будівель і включає вертикальне планування для відводу поверхневих вод, інженерний захист від підтоплення. Вертикальне планування території забезпечуватиме допустимі для руху транспорту і пішоходів ухили на під'їздах з раціональним балансом земляних робіт, таким чином, щоб розміщення земляних мас не викликало зсувні та посадочні явища, порушення режиму ґрунтових вод.

Згідно з Державними санітарними правилами планування та забудови населених пунктів при проєктуванні нових і розширенні існуючих населених пунктів необхідно передбачати рівномірне і безперервне озеленення території з максимальним збереженням і використанням існуючих зелених насаджень. Забороняються нове будівництво, реконструкція, капітальний ремонт та реставрація об'єктів за рахунок території парків, водних акваторій тощо. Площа озелених територій загального користування в сільських поселеннях повинна становити не менше 12 кв. м/люд.

Складові довілля, в тому числі здоров'я населення	Заходи, які передбачається вжити для запобігання, зменшення та пом'якшення негативних наслідків виконання МД
Атмосферне повітря	Озеленення / зелені насадження спеціального призначення
Водні ресурси	Інженерне забезпечення території
Земельні ресурси	Інженерне забезпечення території
Відходи	Утилізація промислових та/чи побутових відходів здійснюватиметься на підставі договорів, укладених з відповідними ліцензованими організаціями
Біорізноманіття	Озеленення
Здоров'я населення	Озеленення / рекреація

Для створення сприятливого режиму водних об'єктів, попередження їх забруднення, засмічення і вичерпання, знищення навколводних рослин і тварин, а також зменшення коливань стоку вздовж річок, морів та навколо озер, водосховищ і інших водойм встановлюються водоохоронні зони.

Водоохоронна зона є природоохоронною територією господарської діяльності, що регулюється. На території водоохоронних зон забороняється:

- використання стійких та сильнодіючих пестицидів;
- влаштування кладовищ, скотомогильників, звалищ, полів фільтрації;
- скидання неочищених стічних вод, використовуючи рельєф місцевості (балки, пониззя, кар'єри тощо), а також у потічки.

Зовнішні межі водоохоронних зон визначаються за спеціально розробленими проектами.

З метою охорони поверхневих водних об'єктів від забруднення і засмічення та збереження їх водності вздовж річок, морів і навколо озер, водосховищ та інших водойм в межах водоохоронних зон виділяються земельні ділянки під прибережні захисні смуги.

Прибережні захисні смуги в межах населених пунктів встановлюються згідно з комплексними планами просторового розвитку територій територіальних громад, генеральними планами населених пунктів. Межі

прибережних захисних смуг, пляжних зон зазначаються в документації із землеустрою, містобудівній документації та позначаються органами виконавчої влади, органами місцевого самоврядування на місцевості інформаційними знаками. Відомості про межі прибережних захисних смуг, пляжних зон вносяться до Державного земельного кадастру як відомості про обмеження у використанні земель.

У межах населених пунктів місцевими органами виконавчої влади та органами місцевого самоврядування виділяються та облаштовуються пляжні зони для безперешкодного та безоплатного користування.

Прибережні захисні смуги є природоохоронною територією з режимом обмеженої господарської діяльності. У прибережних захисних смугах уздовж річок, навколо водойм та на островах забороняється:

- розорювання земель (крім підготовки ґрунту для залуження і залісення), а також садівництво та городництво;
- зберігання та застосування пестицидів і добрив;
- влаштування літніх таборів для худоби;
- будівництво будь-яких споруд (крім гідротехнічних, навігаційного призначення, гідрометричних та лінійних, а також інженерно-технічних і фортифікаційних споруд, огорож, прикордонних знаків, прикордонних просік, комунікацій, майданчиків для занять спортом на відкритому повітрі, об'єктів фізичної культури і спорту, які не є об'єктами нерухомості), у тому числі баз відпочинку, дач, гаражів та стоянок автомобілів;
- миття та обслуговування транспортних засобів і техніки;
- влаштування звалищ сміття, гноєсховищ, накопичувачів рідких і твердих відходів виробництва, кладовищ, скотомогильників, полів фільтрації тощо;
- випалювання сухої рослинності або її залишків з порушенням порядку, встановленого центральним органом виконавчої влади, що забезпечує формування державної політики у сфері охорони навколишнього природного середовища.

В даний час здійснюється антропогенне забруднення біосфери, яке набуває небезпечних масштабів, що свідчить про необхідність екологічного підходу до проєктування житлової забудови. Екологічний підхід спрямований на формування житлового середовища з використанням нових технологій, екологічно чистих матеріалів, особливих прийомів об'ємно-просторової організації інтер'єрних і екстер'єрних просторів, їх органічне поєднання з елементами природного середовища, без негативного впливу на навколишнє середовище. Визначено, що таке екологічно комфортне житлове середовище в сучасних умовах повинно формуватися з використанням раціональних прийомів архітектурного формоутворення, спрямованих на організацію стійкого зв'язку об'єму будівлі і природи. Також у зв'язку з необхідністю вирішення енергозберігаючих завдань застосовуються різні прийоми включення будинку в рельєф.

Сьогодні спостерігається новий етап розвитку сучасних екологічних житлових будинків з розвинутою рекреаційною функцією, інтегрованих в природне середовище. Для нього характерно створення асиметричних об'ємів житлових будівель, виконаних з екологічно чистих природних матеріалів з яскраво вираженою сучасною стилістикою, гнучким планувальним рішенням і функціонально насиченим набором інтер'єрних просторів; рішення екстер'єрних просторів в ландшафтному стилі з інтегрованим зв'язком будівлі і ландшафту.

Принцип природної інтеграції спрямований на досягнення екологічної стійкості будинку за допомогою здійснення таких природоохоронних заходів, як виявлення унікальних елементів ландшафту, визначення територій для розміщення будинку шляхом дослідження їх природних особливостей, зниження ступеня видозміни ландшафтів архітектурними засобами та ін.

Принцип екологічної комфортності дозволяє за допомогою використання архітектурно-планувальних засобів забезпечити екологічну рівновагу між природою та архітектурою. З цією метою необхідно забезпечити постійне регулювання мікрокліматичних показників в будівлі і знизити ступінь її негативного впливу на природу. Застосування принципу екологічної комфортності дозволяє вирішити багато завдань: створення комфортного мікроклімату, достатньої інсоляції, раціонального зонування, включення рослинності в структуру будинку тощо (За Н. Я. Крижановська, О. В. Смірнова).

8. Обґрунтування вибору виправданих альтернатив, що розглядалися, опис способу, в який здійснювалася стратегічна екологічна оцінка, у тому числі будь-які ускладнення

У контексті СЕО детального плану території земельних ділянок, що перебувають у власності Онушканич Г. В. та Пилип І. А. з метою зміни цільового призначення за межами с. Підмонастир Бібрської міської ради територіальна альтернатива не передбачається у зв'язку з неможливістю перенесення даної діяльності на будь-яку іншу територію (земельні ділянки опрацювання перебувають в приватній власності, а доцільність планованої діяльності зумовлена природно-рекреаційним потенціалом території опрацювання).

Відмова від затвердження ДПТ не сприятиме соціально-економічному розвитку громади.

№	Альтернатива	Ключові складові альтернативи	Ключові переваги та недоліки	Обрана альтернатива та її обґрунтування
1.	Нульова альтернатива	Продовження існуючої ситуації. Відмова від затвердження ДПТ.	<p>Переваги Відмова від провадження планованої діяльності не призведе до негайних змін (як негативних, так і позитивних) стану компонентів довкілля.</p> <p>Недоліки Втрата фактора соціально-економічного зростання території.</p>	
2.	Альтернатива, що розглядається в проєкті ДПТ та звіті про СЕО	Будівництво садівничих будинків, господарських будівель і споруд / влаштування відпочинкового комплексу	<p>Переваги Розвиток туристичної / рекреаційної інфраструктури, економічне зростання, соціально відповідальне партнерство.</p> <p>Недоліки Втручання людини в природні процеси в біосфері, що викликатиме небажані для екосистем антропогенні зміни.</p>	Рекомендується обрати альтернативу 2, оскільки вона сприятиме соціально-економічному розвитку громади.
3.	Альтернативи іншого характеру	Під час розроблення ДПТ та звіту про СЕО здійснювалася розгляд виправданих	<p>Переваги Техніко-економічні показники, приведені на стадії детального планування території,</p>	

№	Альтернатива	Ключові складові альтернативи	Ключові переваги та недоліки	Обрана альтернатива та її обґрунтування
		альтернатив проектних рішень.	орієнтовні і можуть бути уточненні або змінені на наступних стадіях проектування, для отримання містобудівних умов та обмежень і технічних умов на підключення до інженерних мереж. Недоліки Ймовірність існування варіантів, що більше відповідають встановленим цілям екологічної політики на місцевому і регіональному рівні та краще сприяють досягненню сприятливого в санітарно-гігієнічному відношенні середовища та підвищують комфортність проживання населення.	

Під час підготовки даного звіту про стратегічну екологічну оцінку визначено доцільність і прийнятність планової діяльності і обґрунтування економічних, технічних, організаційних, державно-правових та інших заходів щодо забезпечення безпеки навколишнього середовища, а також оцінено вплив на навколишнє середовище в період будівництва та функціонування будівель і споруд, надано прогноз впливу на оточуюче середовище, виходячи з особливостей планованої діяльності з урахуванням природних, соціальних та техногенних умов.

Основним критерієм під час стратегічної екологічної оцінки проекту містобудівної документації є її відповідність державним будівельним / санітарним нормам і правилам України, законодавству у сфері охорони навколишнього природного середовища.

Основні методи, застосовані під час проведення стратегічної екологічної оцінки:

- аналіз слабких та сильних сторін проекту містобудівної документації з точки зору екологічної ситуації;

- консультації з громадськістю;
- розгляд способів ліквідації можливих негативних наслідків реалізації ДДП;
- ознайомлення осіб, які приймають рішення, з можливими наслідками здійснення планованої діяльності;
- опрацювання зауважень і пропозицій до проекту містобудівної документації;
- проведення громадського обговорення у процесі розробки проекту містобудівної документації.

Під час проведення СЕО оцінено фактори ризику і потенційного впливу на стан довкілля, враховано екологічні завдання місцевого рівня в інтересах ефективного та стабільного соціально-економічного розвитку громади та якості життя населення.

До складнощів, що виникали в процесі проведення СЕО, можна віднести недостатню кількість наявних/доступних статистичних та фактологічних даних щодо соціально-економічної, демографічної, екологічної характеристики с. Підмонастир.

9. Заходи, передбачені для здійснення моніторингу наслідків виконання документа державного планування для довкілля, у тому числі для здоров'я населення

Відповідно до вимог Закону України «Про стратегічну екологічну оцінку» та керуючись Постановою КМУ від 16 грудня 2020 р. № 1272 «Про затвердження Порядку здійснення моніторингу наслідків виконання документа державного планування для довкілля, у тому числі для здоров'я населення» Бібрська міська рада у межах своєї компетенції здійснюватиме моніторинг наслідків виконання детального плану території земельних ділянок, що перебувають у власності Онушканич Г. В. та Пилип І. А. з метою зміни цільового призначення за межами с. Підмонастир Бібрської міської ради для довкілля, у тому числі для здоров'я населення.

Моніторинг наслідків виконання даного детального плану території – спостереження, збирання, оброблення, передавання, збереження та аналіз інформації про стан довкілля, прогнозування його змін і розроблення науково-обґрунтованих рекомендацій для прийняття рішень про запобігання негативним змінам стану довкілля та дотримання вимог екологічної безпеки – буде здійснюватись шляхом періодичного (не менше одного разу на рік) аналізу статистичних та інших даних щодо якості компонентів навколишнього природного середовища та показників захворюваності населення на територіях, прилеглих до ділянки, на яку розповсюджується дія документу державного планування.

Метою моніторингу планованої діяльності є забезпечення ефективного та в повному обсязі впровадження заходів пом'якшення та мінімізації впливів та наслідків, передбачених насамперед в сфері охорони навколишнього природного середовища; забезпечення неухильного дотримання вимог чинного законодавства.

При здійсненні моніторингу основну увагу належить приділяти заходам, передбаченим в сфері охорони навколишнього природного середовища. Виконання ряду планувальних і технічних заходів, визначених ДПТ, а також заходів, передбачених цільовими регіональними програмами в сфері охорони навколишнього природного середовища є обов'язковою умовою для досягнення стійкості природного середовища до антропогенних навантажень та забезпечення сприятливих санітарно-гігієнічних умов проживання населення.

При проведенні моніторингу за реалізацією рішень ДПТ необхідно: здійснювати контроль за відповідністю проєктним рішенням реальних обсягів будівництва проєктованих об'єктів, а також розвитку озелених територій. Порівняння цих даних дасть реальний стан досягнутого рівня показників, що дозволить визначити недоліки і порушення, які негативно впливають на комфортність проживання населення, і обґрунтувати необхідні заходи щодо їх усунення.

Моніторинг очікуваних впливів реалізації даного ДПТ повинен

здійснюватися за наступними показниками:

- частка створення зелених насаджень загального користування, га / % від загальної площі населеного пункту;
- частка ділянок, що мають необхідний рівень ландшафтного упорядкування та благоустрою, га / % від загальної площі населеного пункту;
- площа зелених насаджень спеціального призначення, га;
- площа озеленення, га / % від загальної площі;
- реконструкція та будівництво вулично-дорожньої мережі, км/рік;
- площа ділянок, на яких реалізовані заходи з інженерної підготовки та захисту території, га/рік;
- розвиток мереж та споруд системи централізованого водопостачання, м/рік;
- розвиток мереж та споруд системи централізованого водовідведення, м/рік;
- розвиток мереж та споруд системи дощової каналізації, км/рік; споруд/рік;
- обсяг утворених відходів, тонн/рік;
- обсяг викидів забруднюючих речовин в атмосферне повітря від стаціонарних та пересувних джерел, тонн/рік;
- кількість проб стану атмосферного повітря, проб/місяць, проб/рік;
- кількість випадків захворюваності дитячого та дорослого населення на хвороби органів дихання, серцево-судинні захворювання, хвороби шлунково-кишкового тракту, алергічні захворювання, кількість випадків/рік.

Моніторинг включає, але не обмежується наступними етапами:

- вибір параметрів навколишнього природного та соціального середовища;
- встановлення ключових параметрів моніторингу;
- візуальний огляд;
- аналіз інформації, що була отримана під час моніторингу та за необхідності розробка комплексу заходів, що усувають або максимально пом'якшують вплив об'єкту на навколишнє природне та соціальне середовище.

Екологічні індикатори для моніторингу виконання ДПТ:

- обсяги викидів забруднювальних речовин в атмосферне повітря від стаціонарних і пересувних джерел;
- індекс забруднення атмосфери;
- обсяги використання питної води;
- обсяги скидання зворотних вод;
- обсяги утворення побутових та виробничих відходів;
- рівень благоустрою та озеленення території;
- стан ґрунтового покриву території.

Також слід передбачити здійснення лабораторного контролю (не рідше одного разу на рік):

- якості та безпечності питної води (відповідно до Державних санітарних норм та правил «Гігієнічні вимоги до води питної, призначеної для споживання людиною»);
- якості очистки стічних вод після очищення локальними очисними спорудами;
- стану забруднення ґрунтів;
- рівнів шумового забруднення від автомобільного транспорту;
- рівнів електромагнітного випромінювання.

Загалом в процесі моніторингу слід перевіряти:

- виконання планувальних заходів;
- виконання технологічних та санітарно-технічних заходів.

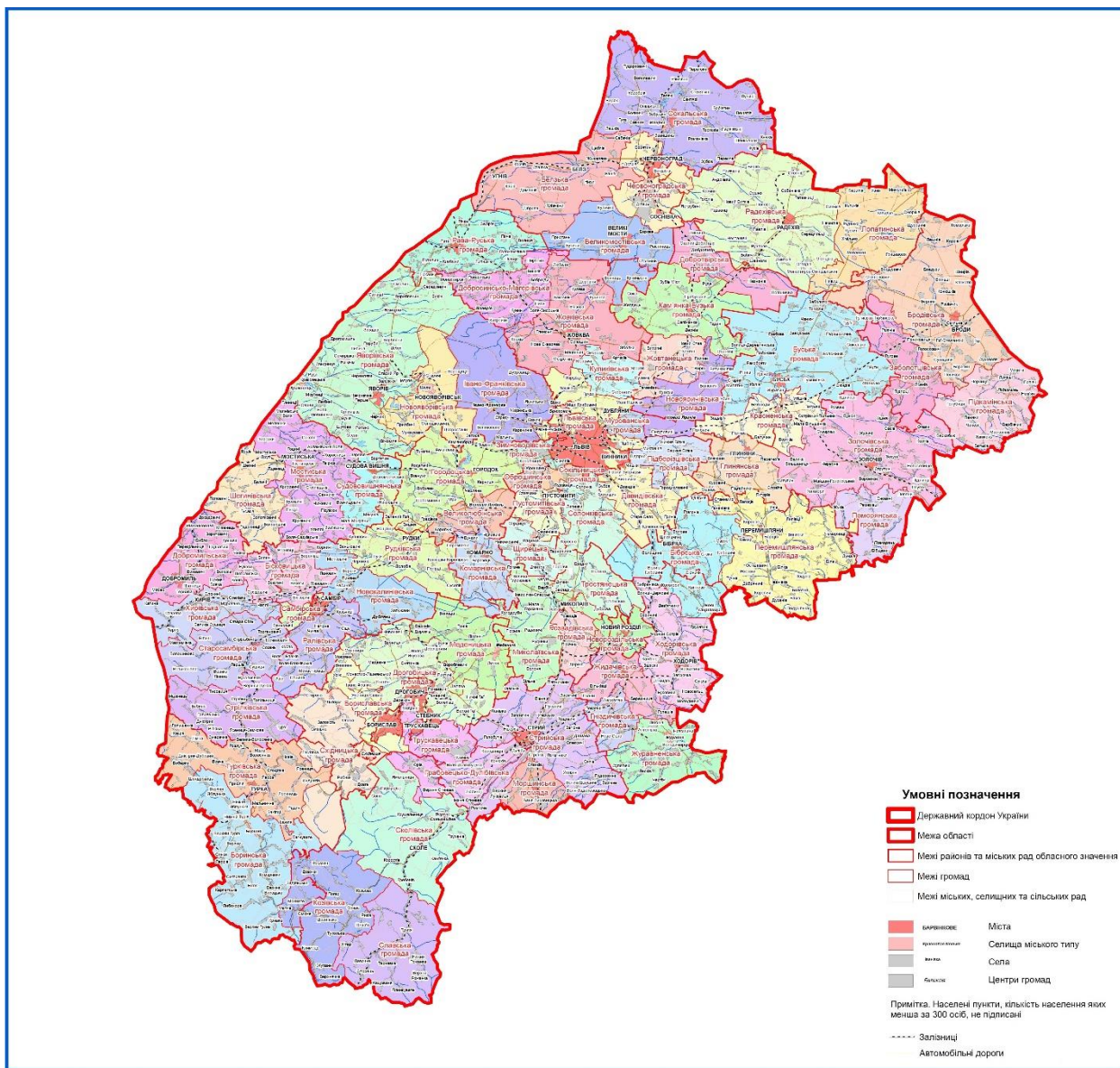
Моніторинг може бути використаний для:

- порівняння очікуваних і фактичних наслідків для отримання інформації щодо реалізації ДПТ;
- отримання інформації, яка може бути використана для поліпшення майбутніх оцінок (моніторинг як інструмент контролю якості СЕО);
- перевірки дотримання екологічних вимог, встановлених відповідними органами влади;
- перевірки фактичного виконання ДПТ відповідно до затвердженого документа, включаючи передбачені заходи із запобігання, скорочення або пом'якшення несприятливих для довкілля та здоров'я населення наслідків.

Результати моніторингу оприлюднюватимуться на офіційному веб-сайті Бібрської міської ради та вноситимуться до Єдиного реєстру стратегічної екологічної оцінки один раз на рік протягом строку дії документа державного планування та через рік після закінчення такого строку та у разі виявлення не передбачених звітом про стратегічну екологічну оцінку негативних наслідків для довкілля, у тому числі для здоров'я населення, Бібрська міська рада вживатиме заходів для їх усунення.

10. Опис ймовірних транскордонних наслідків для довкілля, у тому числі для здоров'я населення (за наявності)

Транскордонні наслідки для довкілля, у тому числі для здоров'я населення, - відсутні з огляду на географічне положення ділянки опрацювання та плановані види діяльності.



11. Резюме нетехнічного характеру інформації

ДПТ земельних ділянок, що перебувають у власності Онушканич Г. В. та Пилип І. А. з метою зміни цільового призначення за межами с. Підмонастир Бібрської міської є містобудівною документацією на місцевому рівні, яка призначена для обґрунтування довгострокової стратегії планування, забудови та іншого використання території.

Територія опрацювання знаходиться в північно-східній частині села Підмонастир (за межами населеного пункту) та включає 3 земельні ділянки з цільовим призначенням 01.03 Для ведення особистого селянського господарства (кадастрові номери земельних ділянок: 4623381800:02:000:0764; 4623381800:02:000:0767; 4623381800:02:000:0776). Проектними рішеннями ДПТ передбачається формування 19 земельних ділянок з цільовим призначенням 01.05. Для індивідуального садівництва та 1 земельної ділянки з цільовим призначенням 07.01 Для будівництва та обслуговування об'єктів рекреаційного призначення. Стан навколишнього середовища на території проектування можна характеризувати як задовільний.

Відповідно до ст. 3 Закону України «Про оцінку впливу на довкілля» здійснення оцінки впливу на довкілля не є обов'язковим у процесі прийняття рішень про провадження планованої діяльності (зміна цільового призначення земельних ділянок; розміщення садової забудови; розміщення об'єктів рекреаційного призначення), якщо не передбачається будівництво житлових кварталів (комплексів багатоквартирних житлових будинків) та торговельних чи розважальних комплексів поза межами населених пунктів на площі 1,5 гектара і більше та/чи розміщення курортних містечок та готельних комплексів поза межами населених пунктів місткістю не менш як 100 номерів або площею 5 гектарів і більше; курортних містечок та готельних комплексів на територіях та об'єктах природно-заповідного фонду чи в їх охоронних зонах.

Альтернатива, що розглядається в проекті ДПТ та звіті про СЕО – будівництво садівничих будинків, господарських будівель і споруд / влаштування відпочинкового комплексу. Доцільність планованої діяльності зумовлена природно-рекреаційним потенціалом території. Відмова від затвердження ДПТ не сприятиме соціально-економічному розвитку громади.

Транскордонні екологічні наслідки / вплив на інші держави – відсутні.

Бібрська міська рада у межах своєї компетенції здійснюватиме моніторинг наслідків виконання даного ДДП для довкілля, у тому числі для здоров'я населення. Результати моніторингу оприлюднюватимуться на офіційному веб-сайті Бібрської міської ради та вноситимуться до Єдиного реєстру СЕО один раз на рік протягом строку дії ДДП та через рік після закінчення такого строку та у разі виявлення не передбачених звітом про СЕО негативних наслідків для довкілля, у тому числі для здоров'я населення, Бібрська міська рада вживатиме заходів для їх усунення.